



Foto © Hans Jørgen Brun

Omsorgsbildet 2013

GC RIEBER FONDENE

GC RIEBER FONDENE OMFATTER PR 31.12.2013:

- *G.C. Rieber og hustru født Gysins Legat til Bergens Vel* Opprettet 1929
- *P.G. Rieber og hustru født Martens Legat* Opprettet 1899
- *GC Rieber AS Understøttelsesfond* Opprettet 1917
- *Johanne Marie Rieber Martens Allmennyttige Fond* Opprettet 1998
- *Ragna Sofie og Chr. Riebers Allmennyttige Fond* Opprettet 2000
- *Paul (Paal) Riebers Fond til støtte for utdanning av supplerende terapier* Opprettet 2012

Firmaet G.C. Rieber & Co AS ble etablert i 1879 av Gottlieb Christian Rieber. I anledning av at firmaet feiret sitt 50-års jubileum i 1929 ble stiftelsen «G.C. Rieber og hustru født Gysins Legat til Bergens Vel» opprettet. Hensikten med legatet var, og er fortsatt, å tjene Bergen bys vel, altså til allmennyttige formål.

G.C. Rieber var samfunnsengasjert og visjonær og av den oppfatning at alle plikter å bidra til en god samfunnsutvikling. En måte å bidra på var nettopp opprettelse av det første legatet. De øvrige 5 legatene og fondene har også sine opphav gjennom familien og firmaet GC Rieber, og er senere lagt inn under felles forvaltning.

Samlet betegnes de 6 legatene og fondene GC Rieber Fondene.



G.C. Rieber

«Selv liten stjerne
lyser i mørke...»

Sitat G. C. Rieber

FORMÅL OG STYRING

STIFTELSENEs MÅL OG MIDLER

Stiftelsene yter støtte til allmennyttige sosiale og kulturelle formål, fortrinnsvis i Bergen. I tillegg ytes det bidrag til medisinsk og annen forskning.

Midlene til den økonomiske støtten kommer fra avkastningen av stiftelsenes kapital. Målsettingen med kapitalforvaltningen er å oppnå en høyest mulig langsiktig avkastning innenfor en akseptabel og klart definert risiko, og innenfor gjeldende rammebetingelser for kapitalforvaltningen, tilpasset stiftelsenes vedtekter.

OFFENTLIG KONTROLL

Stiftelsene er underlagt og reguleres av Stiftelsesloven.

Stiftelsene er registrert i *Enhetsregisteret i Brønnøysund*

og i *Stiftelsesregisteret i Førde*.

Revisor: Ernst & Young AS

STYRENDE ORGANER

Styrene består av 5 medlemmer med 2 varamedlemmer som velges med en funksjonstid på henholdsvis 4 år og 2 år. Det er likelydende styresammensetning i samtlige stiftelser og de blir i årsberetningen benevnt som styret.

Styret har i 2013 bestått av følgende medlemmer:

- Christian Rieber, styreleder
- Helge S. Dyrnes
- Jannike Rieber
- Marit Schjøtt
- Bernt D. Sommersten
- Cathrine Rieber 1. varamedlem
- Truls Thoresen 2. varamedlem

KONTAKT

GC Rieber Fondene

Postboks 990 Sentrum, 5808 Bergen

Besøksadresse: Solheimsgaten 15

E-postadresse: fondene@gcrieber.no

Daglig leder Truls Thoresen

www.gcrieberfondene.no

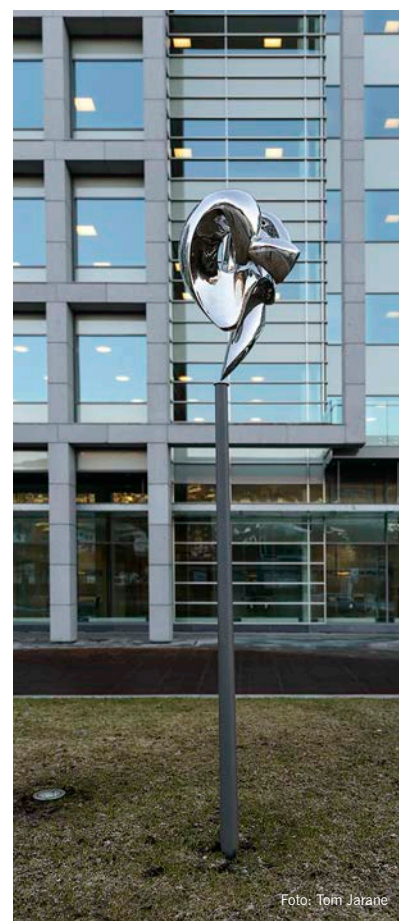


Foto: Tom Jarane

Forma Spaziale av kunstneren Dan Istrate (1999). Skulpturen er satt opp av GC Rieber Fondene i anledning av at DNB flyttet inn i Solheimsviken Næringspark høsten 2013.

GC RIEBER FONDENE I 2013

Stifteren av firmaet G.C. Rieber var en dyktig og samfunnsengasjert kjøpmann. Hans planer og visjoner strakte seg langt inn i fremtiden. Han var særlig opptatt av samspillet mellom borgerne, næringslivet og samfunnet. Følgende uttalelse viser hans tanker om forpliktelser overfor samfunnet: «Det er enhver god borgers plikt, så vidt mulig, å sikre seg selv, sine pårørende og sine medarbeidere mot å falle samfunnet til byrde.»

I mange av hans store taler ga han uttrykk for at det var grenser for hvilke tjenester samfunnet kunne gi sine borgere. På samme måte som sunne og friske mennesker bør støtte og hjelpe den del av befolkningen som har spesielle behov, bør næringslivet støtte fellesskapet ved allmenntillegge tiltak. Denne oppfordringen følger GC Rieber Fondene blant annet ved å støtte frivillige som gjør en uvurderlig innsats på mange plan i samfunnsmaskineriet. Da G.C. Riebers firma i 1929 var blitt et veletablert og solid foretak ønsket stifteren å gi noe tilbake til Bergen ved å etablere GC Rieber og Hustru født Gysins Legat til Bergen Vel.

I TAKT MED TIDEN

Styret i GC Rieber Fondene søker å realisere donatorenes ønske om å tilgodese den sårbare del av befolkningen. Prioriterte tiltak varierer i takt med tiden. I denne beretningen viser vi hvilke oppgaver styret nå har fokus på. For å gi barn og ungdom med spesielle behov best mulige livsvilkår ble Helgeseter allerede for nærmere 60 år siden etablert. Det bygges nå en ny barnehage med plass til ca. 50 barn. Etter initiativ fra GC Rieber Fondene arbeides det med omfattende planer for å bygge et seniorsenter på Helgeseters store tomteområde i Sædalen. I beretningen redegjør vi nærmere for planer om å bygge en landsby hvor det er tillegg til psykisk utviklingshemmede vil være barnehage og eldre.

For å gi barn og unge med funksjonshemming og andre motoriske utfordringer et best mulig behandlingstilbud blir det fortsatt ytet betydelig støtte til Barnas Fysioterapisenter og Turbo.

En av de største utfordringene i vår tid er å gi den eldste del av befolkningen et meningsfullt liv. Prosjekter som Omsorgsprisen, Verdighetsenteret, Medisin for eldre og musikkterapi spesielt for demente, søker å gjøre livet best mulig for sårbare grupper i samfunnet.

Det velkjente ordspråket «En sunn sjel i en sunn kropp» har inspirert styret til å prioritere mange former for friluftsliv. Derfor støttes frivillig arbeid og dugnadsgrupper, det er bygget flere grindaløer, og samarbeidet med Bergen Turlag er videreført blant annet ved støtte til den nye hytten ved Gulltjørn i Bergsdalen.

TALENTER MED LOKAL FORANKRING

For at barn og ungdom skal få muligheter til å utnytte sine evner og interesser, støtter Fondene utvikling av talenter med lokal forankring, blant annet ved å være hovedsponsor for Ung Symfoni. Vi mener at vårt samfunns styrke ligger i utviklingen av en ny og velutdannet generasjon som vil være i stand til å nå lenger enn sine forgjengere og gripe fremtiden med begge hender. GC Rieber Fondene ønsker å støtte prosjekter som kan medvirke til det.

Å GJØRE EN FORSKJELL

Fondenes hovedformål er å virke til Bergen Bys Vel, men støtte gis også til utvalgte internasjonale prosjekter for bekjempelse av fattigdom. Støtte til GC Rieber Klimainstitutt som ble etablert i 1996 blir videreført.

GC Rieber Fondene kan ikke løse verdensomspennende svære utfordringer som klima, fattigdom og helse, men Fondenes engasjement kan likevel gjøre en forskjell. Da GC Rieber Fondene direkte og indirekte eier 27 % av firmaet GC Rieber, medvirker medarbeiderne ved sitt arbeid til å oppfylle visjonen om at vi alle har forpliktelser overfor fellesskapet. Gjennom GC Rieber Fondene blir viktige allmenntillegge formål tilgodesett.

Christian Rieber
Styreleder

SOSIALE FORMÅL

Ved tildeling av midler tilgodeses særlig sosiale formål, og gjerne formål som er rettet mot den sårbare del av befolkningen. Barn og unge med spesielle behov, samt god og verdig omsorg for eldre og svake er områder der Fondene gjennom en årrekke har prøvd å bidra, med både økonomisk støtte, engasjement og oppfølging. For de formål som støttes, ønskes det å sikre gode, fremtidsrettede tiltak. Tilrettelegging for tur- og fritidsaktiviteter til beste for byens befolkning har også vært en langsiktig satsing for Fondene. Ved støtte til andre formål holdes særlig fokus på gjennomføringsevne og livskvalitet. I stor grad blir frivillig innsats tilgodesett.



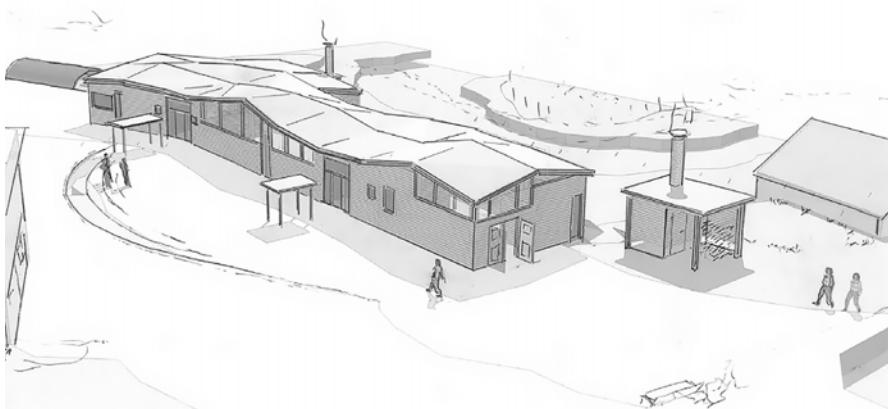
GC Rieber Fondene er opptatt av tilrettelegging for gode naturopplevelser, som her på Smøråsfjellet.

HELGESETER

Fondene har fulgt og støttet Helgeseter helt siden staten i 1954. Helgeseter ble da etablert som et helsepedagogisk hjem og skole for å gi et godt utviklingsmiljø til barn med spesielle behov. Opplegget er inspirert av antroposofiens menneskesyn, medisinsk og pedagogisk praksis. Når Helgeseter nærmer seg 60-årsjubileum, arbeides det med å videreutvikle området som en liten landsby, basert på 3 brobyggende enheter som følger livets gang. I tillegg til det tradisjonelle Helgeseter, kommer Eplekartan Steinerbarnehage og et seniorsenter tilrettelagt for eldre mennesker som ønsker å bo lengst mulig i eget hjem. De tre enhetene vil være etablert som egne stiftelser.

SKOLEBYGGET

I 2012 gav Fondene støtte til å rehabilitere det gamle skolebygget, basert på krav fra tilsynsmyndigheter. Man konstaterte imidlertid at kostnader ved rehabilitering var så store at det var hensiktsmessig å oppføre et nytt bygg. Oppstart av dette vil skje i 2014.





EPLEKARTEN STEINERBARNEHAGE

Eplekarten Steinerbarnehage ligger like ved Virksomheten Helgeseter. I forbindelse med nybygget støttet GC Rieber Fondene i 2013 Eplekarten med midler til innredning og tilpasset aktivitetsutstyr til den nye barnehagen.

SETERSPRELL

Fondene har i 2013, som i tidligere år støttet årets «Setersprell», som er Helgeseters lokale Festspill, der man blant annet får gjestende utøvere til å komme og dele av sin kunstneriske overflod.

SENIORSENTER PÅ HELGESETER

På Helgeseters eiendom utredes nå planene om et seniorsenter i tilknytning til den øvrige kjernebebyggelse. GC Rieber Fondene har gitt støtte til innledende aktiviteter for å utvikle et slikt prosjekt, som allerede har fått positiv mottakelse.



BARNAS FYSIOTERAPISENTER OG TURBO

Stiftelsen Barnas Fysioterapisenter ble etablert i 2008 for å gi barn og unge med funksjonshemming og ulike andre motoriske utfordringer et godt tilrettelagt behandlings- og treningstilbud. Senteret er enestående i Norge.

GC Rieber Fondene ga senteret ved etableringen i 2008 en femårig støtte på totalt 5 millioner kroner. Ettersom Stiftelsen fortsatt ikke har oppnådd å få fast støtte fra det offentlige helsebudsjettet bevilget Fondene nye 1 million kroner til driften i 2013.

Barn og unge i alder 0 til 35 år med spesielle behov får både målrettet behandling, trening og tilrettelagt fysisk aktivitet ved senteret. Trivelige, velutrustete treningssaler og behandlingsrom, og en stor, utfordrende klatrevegg fordeler seg på totalt 600 m². Det er 7 terapeuter ved senteret, med spesialisering innen barne- og ungdomsfysioterapi, manuellterapi, psykomotorikk og med fordypning i behandling av ungdom og unge voksne. I 2013 ble 611 barn og unge behandlet ved senteret, med totalt 7.625 konsultasjoner.

Senteret har i den senere tid hatt økende fokus på fagutvikling og dokumentasjon av effekten av den behandling, trening og fysisk aktivitet som tilbys. I 2013 ble det publisert en artikkel i fagtidsskriftet Fysioterapeuten, med resultater av et intensivt treningsprogram for ungdom som ble gjennomført i 2011 og 2012. Fysioterapeutene deltar på kurs og konferanser for å sikre at de til enhver tid er oppdatert for å kunne gi brukerne den aller beste kunnskapsbaserte behandling.

Senteret har fått støtte til enkelte prosjekter, blant annet av Idrettsservice i Bergen Kommune til prosjektet Gøy med Gym for barn med overvekt, og til å holde åpent for fysisk aktivitet og trening på ettermiddagstid. Det samarbeides med 1. og 2. linjetjenesten, med Universitetet og Høgskolen i Bergen, og med fagmiljøet i Norge for øvrig. Helsedirektoratet, Hordaland Fylkeskommune og Stiftelsen Sophies Minde har gitt støtte til senterets fagutviklingsprosjekter.

Senteret arbeider stadig med mål om å få offentlig støtte. I påvente av dette følger GC Rieber Fondene senteret for å sikre driften av dette verdifulle tilbudet for barn og unge med spesielle behov.



De ansatte ved Turbo, fra venstre Celine Christensen, Turid Garnæs, Kamilla Arnevik, Frode Endresen, Chatrine Johannesen, Åsta Knutsen, Kine Tveten, Jannike Rieber.

OMSORGSPRISEN



Omsorgsprisen ble etablert av GC Rieber Fondene i år 2001 for å fremheve den glimrende innsats og omsorg mange yter for de mest sårbare og hjelpetrengende i vårt samfunn, fremfor alt overfor eldre, men også pårørende og pasienter i livets slutfase, og pasienter med alvorlig, livstruende, kronisk, psykisk eller fysisk lidelse. Det deles ut en førstepris (30 000 kr, statuett og omsorgsbilde) og to andrepriser (hver på 10 000 kr og omsorgsbilde).

Prisutdelingen 2013 fant sted på et eget arrangement på Den Nasjonale Scene, i regi av Verdighetsenteret. Prisen ble utdelt av byrådsleder Ragnhild Stolt-Nielsen, og hovedprisen gikk til Kåre Skorpen ved Ulrikstunet sykehjem. Han ble fremhevet som en svært engasjert, omtenksum og kreativ omsorgsarbeider, med ansvar for et sted der det er godt å bli gammel.

De to andre plassene gikk til Morten Andre Høyland og Helene Kallestad, ekstraordinært omsorgsfulle naboer til en gammel mann, og til Gerd Kongshavn, positiv og engasjert aktivør ved Hospitalet Betanien.



Verdig vinner av Omsorgsprisen 2013 Kåre Skorpen mottar prisen av byrådsleder Ragnhild Stolt-Nielsen.



Alle sykehjemmene i Bergen fikk tildelt årets omsorgsbilde.



Den unge fiolinisten Miriam Sonoko Shimano Welde spilte under årets utdeling av Omsorgsprisen. Hun har mottatt støtte fra GC Rieber som ungt, driftig talent, og vant i februar 2014 begge prisene i NRKs talentkonkurranse «Virtuos».

TIDLIGERE VINNERE AV OMSORGSPRISEN

- 2001** Mildred Ø. Mork
- 2002** Harald Nygaard
- 2003** Ingelin Larsen
- 2004** Frivilligtjenesten Bergen Røde Kors Sykehjem
- 2005** Amund Feste
- 2006** Inger Johanne Knudsen
- 2007** Åse Soligaard
- 2008** Margrethe Slinning
- 2009** Arne Jellestad
- 2010** Megafoon v/redaktør Thomas A. Nilsen
- 2010** ÆRESPRIS til Wenche Foss
- 2011** Ernfrid Landro
- 2012** Johan Krohn-Hansen

“Alderdommen er også en selvstendig del av det menneskelige liv, med en egenart og egenverdi som ikke behøver å låne mening fra tidligere faser i livet.”

Inge Lønning

VERDIGHETSENTERET

Som en av stifterne av Verdighetsenteret, følger Fondene senterets arbeid med kompetanseutvikling av helsepersonell, frivillige og pårørende, for å sikre sårbare gamle den verdighet de fortjener i deres siste leveår. I tillegg til kurstilbud over hele landet, arrangeres seminarer og møtesteder med nasjonale og internasjonale deltakere.

I 2013 markerte senteret Verdighetsdagen med et arrangement i Konsertpaleet, der den tyske filmen «Forglem meg ei» ble vist. Filmen omhandler demens, og tolker et følsomt familiedrama om omsorg, håp, muligheter, dilemmaer og skuffelser. Den ble etterfulgt av en faglig samtale.

Fondene støttet dette arrangementet som spesielt retter seg mot unge menneskers rolle som omsorgspersoner og pårørende.



BENTE BRATLUND «Fra livets minnebok»

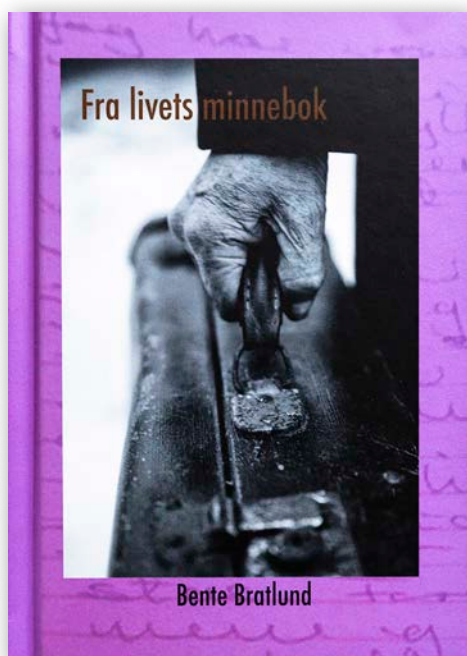
15 personer som har levd et langt liv, har delt gode minner med Bente Bratlund. Disse historiene har hun samlet i en minnebok, og knyttet sine egne små dikt til.

KVARDAGSENGLAR

Somtid kjem dei
som sende frå himmelen
når ein minst ventar det
dei som har vilje
til å gå ei ekstra mil
sjølv om det kostar

Somtid
står ein der og
ser inga berging
og så er dei der
desse som bryr seg

Kvardagsenglar



MUSIKKTERAPI

Prosjekter knyttet til musikkterapi har fått støtte fra Fondene siden 1997.

Det er gledelig å konstatere at Helsedirektoratet nå gir svært klare signaler om at det på nasjonal basis er behov for musikkterapi tjenester både i psykisk helsevern, rusomsorg og i kommunesektoren.

Fondene følger opp og bidrar fortsatt til gode tiltak for å videreutvikle dette viktige supplementet til allmennmedisin.

Griegakademiets senter for musikkterapiforskning GAMUT

GAMUT er sentral i utvikling av musikkterapi som fag, både innen forskning og utdanning, og har mottatt støtte fra Fondene siden 2010.

I 2013 er det lagt ned et stort arbeid innen nettverksutvikling, og det jobbes mot å få utvidet masterstudiet med 12 plasser til totalt 24.

Et instrumentfond er etablert som et tilbud innen musikkomsorg for eldre.

I 2013 ble 25-års jubileum for musikkterapistudiet i Bergen markert.



Professor Brynjulf Stige,
leder av Gamut.



Foto: Arild Reppen

Musikkterapistudenter
i jubileumsåret 2013.

MUSIKKOMSORGER FREDRIK ELHOLM

Fredrik Elholm utvider stadig sitt musikkomsorgsprosjekt, som nå er rettet mot et stort antall sykehjem i Bergensregionen. Han har blant annet innledet samarbeid med Berit Håpoldøy fra Askøy, og de er svært etterspurt.

«Det viktigste for oss er å få lov å spille for gamle», sier Fredrik Elholm og Berit Håpoldøy



Rett musikk til rett tid!

Musikk skaper glede, trygghet, trøst og tilhørighet. Dette gjelder for alle mennesker. Musikk kan aktivt brukes for å gjøre hverdagen bedre for hver enkelt.

Elholm Musikkomsorg, ved Fredrik Elholm, har siden oppstarten i 2007 spredt glede gjennom musikken på et stort antall sykehjem og bofellesskap i Bergensområdet.

Gjennom mindre sanggrupper til større allsangkonserter, er det alltid et mål å sammenfinne den gode stemningen ved hjelp av "rett musikk til rett tid!"

En stolt og glad Fredrik har fra 2014 fått med seg musiker, og nå musikkomsorger, Berit Håpoldøy på laget.

SUNNIVA HOSPICE

Sunniva Hospice ved Haraldsplass Sykehus har startet et Musikkterapiprosjekt ved Palliativ avdeling.

Prosjektet omfatter 8 sengeplasser, med en link til hjemmebaserte tjenester for 120 kreftpasienter. Prosjektet retter seg både mot de syke og deres pårørende.

I tråd med øvrig engasjement innen musikkterapi, har GC Rieber Fondene støttet dette prosjektet.

BYFJELLENE – fjellene rundt Bergen

Det positive arbeidet som har vært utført for å gjøre byfjellene mer tilgjengelige for Bergens befolkning, gir mange gode opplevelser og aktiviteter for både barn og voksne. Rydding, tilrettelegging av turstier, benker og rasteplasser, etablering av lekeapparater og friluftscener er utført i vesentlig grad basert på frivillig dugnad, og i godt samarbeid med Bergens Skog- og Træplantningsselskap og Bergen Turlag.

Totalt har Fondene bidratt med støtte til «Ut i naturen» med nærmere 4 mill. kroner.

Glade barn står på Smøråsfjellet, der det vil avdukes en bauta i forbindelse med Grunnlovens 200-årsjubileum.



Vannrennen til Munkebotten sti- og renneprosjekt.



Trollbu på Smøråsfjellet.

En bok om ildsjelen Anton Berge utkom i forbindelse med Redningshytten på Gullfjellets 85-års jubileum.



Dugnadsgjengen på Fløyen.



Stegogrinda på Kalandseid.



Munkegrinda i Munkebotn.

Gullhorgabu, Bergen Turlags nye hytte i Bergsdalen ved Gulltjørn innvies St. Hans 2014.

Foto: Bergen Turlag



KIRKENS BYMISJON

Fra Bymisjonens etablering i Bergen i 1997 og frem til i dag har Fondene gitt bidrag med over 5,6 millioner kroner til forskjellige prosjekter.

Da Gatejuristen ble etablert i 2009 ga Fondene støtte til etablering av dette prosjektet, med delfinansiering av driften ut 2013.

I 2013 er det gitt støtte til «Pedalen Sykkelverksted», et forprosjekt initiert av Bymisjonen, for å kunne gi et tilbud for ungdom som står utenfor arbeidsmarkedet. Et slikt verksted vil samarbeide med NAV, og søke offentlige midler, i tillegg til finansiering over egen drift.

Fondene har også støttet den årlige julekonserten i Korskirken gjennom en årrekke. Bidrag er også gitt til frivillige og ansattes interne arrangementer, for å markere den store innsatsen som gjøres for mennesker som sliter.



Gatejuristen Ann-Christin Sjøthun samtaler med en klient.

FAMILIESTIFTELSEN

Familiestiftelsen startet i 2011 et prosjekt for å få en grundig og objektiv fremstilling knyttet til blant annet rettssikkerhet, verdighet og terskel for omsorgsovertakelse innen barnevernsektoren, for å bedre oppveksten for utsatte barn.

Det forekommer dessverre brudd på menneskerettigheter innen barnevernsektoren i Norge, og det kan synes som om barns rettigheter fortsatt ikke er godt nok ivaretatt, som følge av at barn ikke blir hørt, og at de blir adskilt fra sine foreldre og nærmeste familie uten rimelig grunn.

GC Rieber Fondene ser betydningen av et slikt grundig dokumentert arbeid, og har siden oppstarten støttet Familiestiftelsen med totalt kr 400.000. Prosjektet går i henhold til budsjett og vil bli presentert ferdig i 2014.

HAUKELAND UNIVERSITETSSYKEHUS

Barneprogrammet

Fondene har gjennom mange år støttet det gode arbeidet sykehusklovnene gjør for små pasienter ved sykehuset. Klovnene er nå inkludert i Barneprogrammet, som Fondene, i samarbeid med Grieg Foundation og Haukeland Universitetssykehus har fortsatt å gi bidrag til.



Foto: Nicole Arapi

De populære klovnene fortsetter å glede barn på Haukeland Sykehus.

Haukelands Venner

Venneforeningen Haukelands Venner har gjennom mange år gjort et betydelig frivillig arbeid for pasienter og pårørende ved sykehuset. Fondene har gitt støtte til å videreutvikle dette arbeidet.

KULTURELLE FORMÅL

Blant mange gode kulturelle tiltak har Fondene prioritert å støtte lokalt forankrete unge talenter, særlig innen musikk. Dette for å sikre videreutvikling av et bredt kulturliv i byen. Som hovedprosjekt står Ung Symfoni, og samarbeidende parter som kan bidra til å utvikle de unge talentene. Enkelte andre lokale tiltak har også mottatt støtte.

UNG SYMFONI

Fondene har også i 2013 støttet orkesteret Ung Symfoni, som gjennom årenes løp har gitt et attraktivt tilbud til mer enn 300 unge musikk talenter. Orkesteret har både egne konserter og samarbeider med andre, blant annet Bergen Filharmoniske Orkester og Bergen Nasjonale Opera.

Ung Symfoni er en viktig bidragsyter i utvikling av talentfulle lokale musikere. Totalt har Fondene støttet orkesteret med over 5,3 millioner kroner.



Ung Symfoni fra julekonserten i Oseana 2013.

BERGEN FILHARMONISKE ORKESTER

I forbindelse med Harmoniens 250-årsjubileum i 2015, planlegges både jubileumbok og en skulpturutstilling av musikkinstrumenter. Dette er et stort jubileum som Fondene støtter.

BERGEN NASJONALE OPERA

Bergen Nasjonale Opera oppførte operaen «Alt om min familie» i Fana Kulturhus (bildet til høyre).



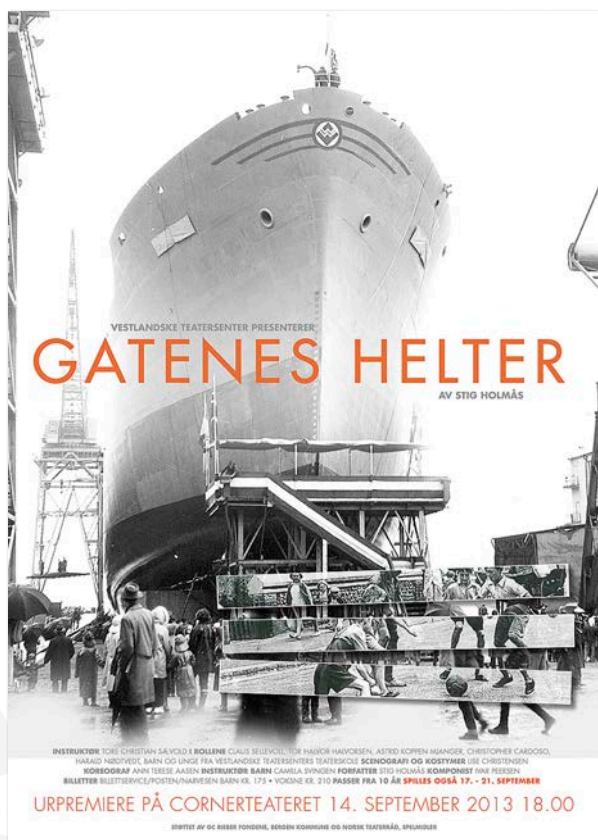
Foto: Knowit Design

OSEANA KUNST OG KULTURSENTER

Formidlingsprogrammet «En kulturell møteplass for seniorer» trakk mer enn fulle hus på sitt første arrangement. Leder av Senter for Alders- og Sykehjemsmedisin (SEFAS), Bettina Husebø snakket om «Et verdig liv i alderdommen».



Siljustøl har fått nytt flygel.



Det lokale Cornerteateret åpnet 7. september 2013 med festforestillingen «Gatenes Helter», skrevet av Stig Holmås for anledningen.



Kirkeskipet «Dee Zee Ploeg» i Herdla Kirke ble avduket 22. september 2013.

Sunnivastatuen på Selje ble avduket i juli 2013.

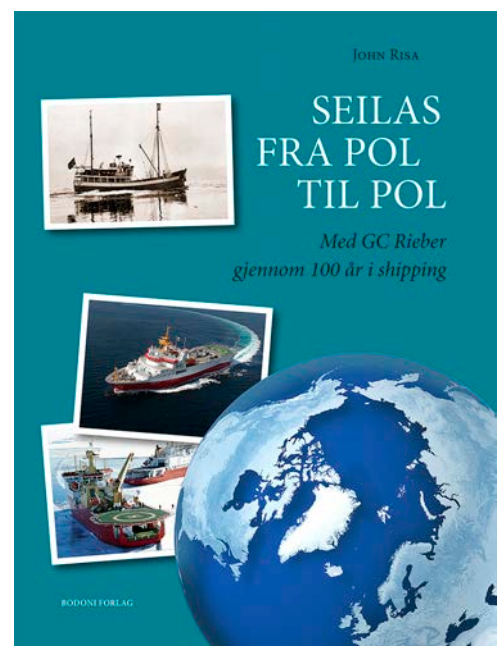
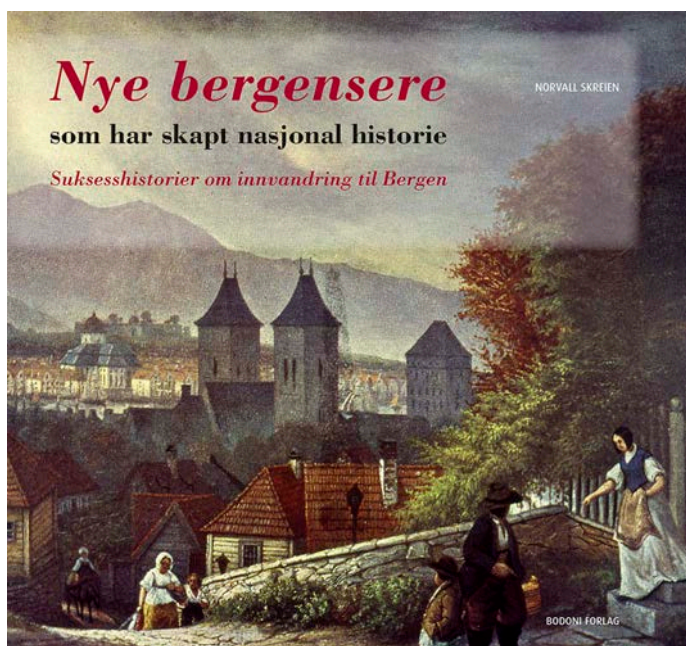


▼ Under til venstre:

Norvald Skreien har skrevet bok om Nye bergensere som har skapt nasjonal historie.

▼► Under til høyre:

Tidligere mannskapssjef i GC Rieber Shipping, John Risa har skrevet boken «Seilas fra Pol til Pol».



Unge amatører ved
Fana Skoleteater.



FORSKNING OG UTVIKLING

Forskning er vesentlig for vår utvikling, og svært ressurskrevende. I tråd med Fondenes prioritering av støtte til den sårbare del av befolkningen, omsorg for eldre, og barn og unge med spesielle behov, gis støtte til forskningsprosjekter som kan bidra til en bedre utvikling innen disse feltene. Bidrag som kan gjøre en forskjell og medvirke til raske resultater prioriteres, uten at det forutsetter langsiktig finansiering fra Fondenes side.

SENTER FOR ALDERS- OG SYKEHJEMSMEDISIN (SEFAS) VED UNIVERSITETET I BERGEN

I samarbeid med GC Rieber Fondene etablerte Universitetet i Bergen Senter for alders- og sykehjemsmedisin (SEFAS) ved Institutt for global helse og samfunnsmedisin (IGS) 23. november 2012. Senteret har hatt en eventyrlig start, fra oppstart med en halv koordinatorstilling for Bettina Husebø, til 10 årsverk, hvorav 8 doktorgradsstipendiater, i løpet av første driftsår. Etter GC Rieber Fondenes bidrag til etableringen, har senteret mottatt støtte fra Norges Forskningsråd og Universitetet i Bergen.

Bedre kompetanse innen smerte, demens, adferd, og livskvalitet i livets siste fase er hovedfokus. I tillegg til forskningsprosjekter driver senteret undervisning, utgir publikasjoner, er aktiv diskusjonspartner til offentlig debatt om høyere kompetanse og bedre eldreomsorg, og ønsker å bidra til en optimal realisering av samhandlingsreformen. Senteret har et aktivt styre og bredt sammensatt fagråd, og nasjonale og internasjonale forskere som veiledere til doktorgradsstipendiatene.

Helse- og omsorgskomiteen har inngitt en positiv innstilling om senterets aktivitet til Stortinget.



Leder av Senter for alders- og sykehjemsmedisin
førstemanuensis Bettina
Husebø.

CIVITA



I løpet av de neste femti årene må samfunnet og økonomien omstilles til en helt ny energibruk. GC Rieber Fondene har derfor støttet Civitas forskningsprosjekt «Borgerlige miljøtiltak», som tar for seg hvordan denne omleggingen kan skje på en best mulig måte. Det legges spesielt vekt på at det må bli lønnsomt for forbrukere å velge miljøvennlig, og lønnsomt for produsentene å satse på grønn produksjon. Prosjektet viser hvordan det kan legges til rette for en slik utvikling på tre viktige områder: Gjennom investeringene i Statens Pensjonsfond Utland, gjennom skattesystemet og gjennom innovasjon og ny teknologi. Ansvarlig for prosjektet er Tone Bjørndal, leder av Unge Venstres klima- og miljøutvalg.

NANSEN SENTER FOR MILJØ OG FJERNMÅLING /G.C. RIEBERS KLIMAINSTITUTT



Doktorgradsprosjektet som i løpet av en 3-årsperiode skal utvikle en overvåkings- og varslingsystem for luftkvalitet i Bergen ble startet høsten 2012, og er i god gjenge. Prosjektet er delt i tre faser:

1. Oppsett og test av sfæremodell for Bergen
2. Scenario simuleringer
3. Formidling og samfunnskontakt

Det forventes at utviklingsarbeidet som gjøres i prosjektet vil ha stor betydning for framtidig høyoppløselig modellering av luftkvaliteten i Bergen og andre norske byer.

Under forskningsdagene i Bergen høsten 2013 hadde Nansensenteret laget en modell som viste fysikken bak inversjon og årsakene til luftforurensningsproblemet om vinteren i Bergen. Denne fikk stor oppmerksomhet.



Også i 2013 har Fondene støttet Bjerknessenteret og Norsk Klimastiftelse i formidling av viktige klimautfordringer

INTERNASJONALE BIDRAG

Internasjonalt hjelpearbeid får stor oppmerksomhet gjennom innsamlingsaksjoner, gjerne i regi av større organisasjoner med en kostbar administrasjon. GC Rieber Fondene har i stedet for valgt å støtte noen utvalgte, målrettede prosjekter, vesentlig for fattige og sårbare barn, med spesielt fokus på ernæring. Hjelp til selvhjelp og bidrag til egen utvikling er viktige faktorer i hjelpearbeidet, og at kontaktlinjene er direkte til prosjektene gjennom kontakter i Bergen.

FORSKNING PÅ ERNÆRING OG HJERNEUTVIKLING HOS SMÅ BARN I NEPAL, UiB, Senter for internasjonal helse (CiH)

Forskningsprosjektet for å undersøke om lavt nivå av forskjellige vitaminer og fettsyrer i blodet påvirker kognitive evner hos barn i 4–5 års-alder er godt i gang. 400 barn er inkludert i prosjektet, som innebærer prøvetaking og måling av kognitiv funksjon og inntak av mat, psykologiske undersøkelser, samt kartlegging av mødrenes kosthold. Analysene forventes ferdig i mars 2014.

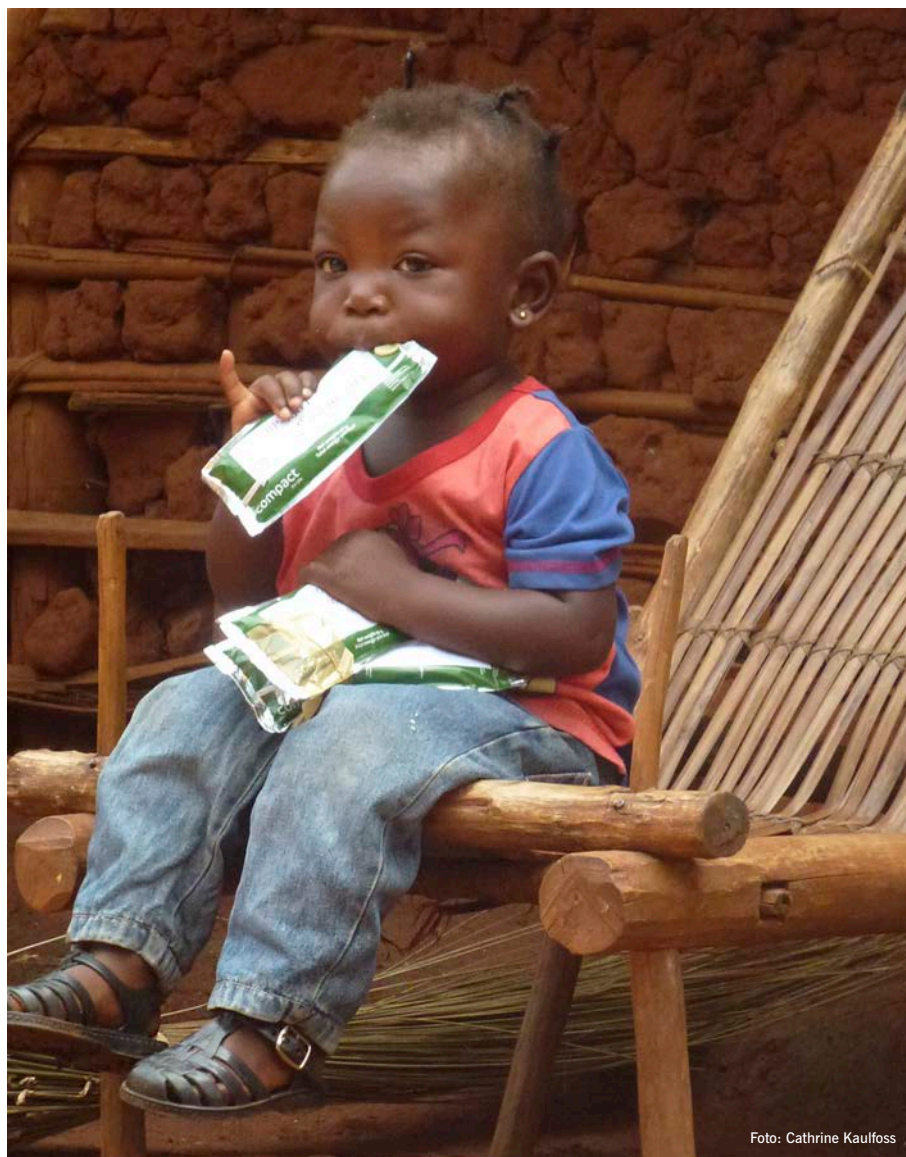


Foto: Cathrine Kaulfoss

UIB HELSE, KONGO

I globalt perspektiv er alvorlig akutt underernæring en av de viktigste faktorer for dødelighet for barn under 5 år. For å bedre helsetilbudet til fattige i Kongo, har UiB, Senter for Internasjonal Helse, satt i gang en akseptabilitetsstudie i landsbyen Bwamanda, for å vurdere bruk av hvetebasert terapeutisk mat.

Fondene har støttet denne studien.



ORTOPEDIPROSJEKT I BUKAVU, KONGO

Ortopedisk kirurg Per T. Nilsen ved Haukeland Universitetssykehus driver et ortopediprojekt i provinsen Bukavu i Kongo i eget regi, i samarbeid med det lokale CELPA-sykehuset. Fondene har støttet dette flotte arbeidet med midler til medisinske instrumenter og implantater.

RICHARD KIWANUKA – Bring Children from Streets og Way Forward

Richard Kiwanuka fortsetter sin utrettelige og mangeårige innsats for fattige barn i Uganda. Fondene har i 2013 gitt støtte til et vannprosjekt i Nsumba, som vil forsyne både barnehjem, yrkesskole og prosjekter i slummen. Vannprosjektet vil bidra til at man kan høste mat året rundt. Dette er nok et viktig bidrag for å gjøre lokalbefolkningen selvforsynt.

I løpet av de siste 10 årene har Fondene bidratt med 1,5 millioner kroner.



Vannboringstårnet er i full produksjon.

ADINA stiftelsen – «Fra fattigdom til fremtidshåp»

“Adina er større enn seg selv, for innsatsen er mye mindre enn resultatet...”

Adina stiftelsen, som er basert på norsk dugnadsånd, gjør et imponerende arbeid for ressursvake barn i Romania og Uganda. Det handler om å gi barna «et verdig liv» og en bærekraftig fremtid, under slagordet «Fra fattigdom til fremtidshåp». Tro på egne ressurser er bærebjelken.

Også i 2013 har Fondene gitt støtte til det gode arbeid som gjøres i Uganda.



TALL FRA REGNSKAPENE 2013

GC Rieber Fondene har som formål å yte støtte til allmennyttige sosiale og kulturelle formål samt forskning.

Ordinære inntekter er noe høyere enn fjoråret, mens kostnadene er noe lavere.

Det er ingen vesentlige endringer i hovedsatsningsområdene som gjenspeiler styrets ønske om å konsentrerer midlene på færre men større prosjekter. Fortsatt prioriteres musikkterapi, eldreomsorg, unge musikkutøvere, kompetanseoppbygging gjennom læring og opplevelse, internasjonale prosjekter og klimautfordringene både lokalt og internasjonalt. GC Rieber Fondene eier direkte og indirekte samlet 27% av aksjene i GC Rieber AS. En betydelig del av verdiskapningen i konsernet blir således benyttet til allmennyttige formål.

Styret vil i 2014 videreføre arbeidet med Fondenes strategi med basis i de enkelte stiftelsenes vedtekter.

NØKKELTALL (hele tusen)

| RESULTAT | 2013 | 2012 |
|--------------------------|-------------|-------------|
| Ordinære inntekter | kr 17.276 | kr 15.120 |
| Tildelinger | (kr 12.152) | (kr 12.259) |
| Andre kostnader | (kr 1.381) | (kr 1.468) |
| Ordinært driftsoverskudd | kr 3.743 | kr 1.393 |

| BALANSE | | |
|-----------------------------|------------|------------|
| Urørlig egenkapital | kr 85.840 | kr 85.840 |
| Fri egenkapital | kr 225.826 | kr 222.083 |
| Ikke utbetalte bevilgninger | kr 14.249 | kr 13.155 |
| Sum gjeld og egenkapital | kr 325.915 | kr 321.078 |

Bergen, 25. mars 2014



Helge S. Dyrnes



Chr. Rieber
Styreleder



Jannike Rieber



Marit Schjøtt



Bernt D. Sommersten

OVERSIKT OVER TILDELINGER DE SISTE ÅRENE VISER FØLGENDE UTVIKLING

(tall i hele tusen)

| | TOTALT BELØP | 2013 | 2012 | 2011 | 2010 | 2009 | GJENNOMSNIITT 2009–2013 |
|-------------------|--------------|------|------|------|------|------|----------------------------|
| SOSIALE FORMÅL | 5 959 | 49 % | 38 % | 54 % | 39 % | 56 % | 47 % |
| KULTURELLE FORMÅL | 5 578 | 46 % | 14 % | 18 % | 29 % | 23 % | 26 % |
| FORSKNING | 615 | 5 % | 48 % | 28 % | 32 % | 21 % | 27 % |

DE STØRSTE ENGASJEMENTER DE SISTE 15 ÅR

(tall i hele tusen)

| | |
|--|-----------|
| Bergens Skog- og Træplantingsselskap | kr 3 886 |
| Bryggen/ Verdensarv | kr 4 299 |
| Stiftelsen Helgeseter | kr 5 032 |
| Ung Symfoni | kr 5 337 |
| Kirkens Bymisjon, Bergen | kr 5 631 |
| Haukeland Universitetssykehus | kr 5 851 |
| Bergen Vitensenter AS, VilVite | kr 5 920 |
| Barnas Fysioterapisenter, TURBO | kr 6 000 |
| Universitetet i Bergen – helseprosjekter | kr 6 171 |
| G.C. Rieber Klimainstitutt/ Nansensenteret | kr 10 153 |
| Musikkterapi | kr 13 041 |

«Livet, leiken og draumane»
av Arne Meland.





Vannboring i Nsumba, Uganda.



Foto: Adina stiftelsen / Magne Reigstad

Adina Stiftelsen skaper fremtidshåp i Uganda.

Åsane seilforening.



Glade barn på Smøråsfjellet.

Foto: Casting Vest



Foto: Nicole Arapi



Klovnene sprer glede på Haukeland Sykehus.



Fra forestillingen «Setersprell» på Helgeseter.



Musikkomsorg.

English summary:

Annual Report of the GC Rieber Funds for 2013

The GC Rieber Funds contribute to social welfare, the arts and research.

The Rieber family has always acknowledged that the company GC Rieber AS is part of the wider community. This led to the establishment of the first GC Rieber Fund in 1929. Several Funds have been set up since, the most recent being *Paul (Paal) Riebers Fond til støtte for utdannelse av supplerende terapier* in 2012.

As at 31.12.2013 the GC Rieber Funds comprise the following six charitable foundations:

- *G.C. Rieber og hustru født Gysins Legat til Bergens Vel*
- *P.G. Rieber og hustru født Martens Legat*
- *GC Rieber AS Understøttelsesfond*
- *Johanne Marie Rieber Martens Allmenntillegte Fond*
- *Ragna Sofie og Chr. Riebers Allmenntillegte Fond*
- *Paul (Paal) Riebers Fond til støtte for utdannelse av supplerende terapier*

These foundations provide financial support for social and cultural projects of public benefit, especially in and around Bergen. They also contribute to certain research projects and to some international projects with a local connection. The returns earned on the foundations' invested capital provide the source of the funding.

The Funds' boards of directors, identical for each of the six Funds, continually assess how best to fulfil the foundations' objectives, applying the donors' view that as times change so do people's needs, wishes and requirements.

In order to achieve the best possible results, the Funds co-operate with other charitable foundations, while sustained contact with recipients helps to ensure that the funding is used effectively.

The GC Rieber Funds give priority to projects that are run by people with the capabilities and strengths required to achieve concrete results. The Funds' representatives may act as advisors and sounding boards, but the project founders must remain the driving force. The funding provided by the Funds could be described as the oil needed to help run the engine, where the people behind the projects must take charge of execution and development.

Helgeseter was established almost 60 years ago to improve the lives of children and young people with special needs. A new nursery school with places for 50 children is currently under construction. At the initiative of the GC Rieber Funds plans are also underway to build a centre for senior citizens at the

large Helgeseter site in Sædalen. The idea is to develop a small village with homes for mentally disabled people and for senior citizens as well as a nursery school.

We continue to provide significant funding for Barnas Fysioterapisenter and Turbo in order to give children and young people with physical disabilities and other motor problems the best possible treatment.

One of the biggest challenges of our time is to give the elderly a meaningful life. Projects addressing issues such as care, dignity, music therapy and medication for elderly people seek to improve the quality of life for vulnerable groups in society.

The concept of "a sound mind in a healthy body" has inspired the board to give priority to a range of outdoor projects. For that reason we provide funding for voluntary associations and clubs, often in partnership with other organisations.

The Funds support local talent in order to give children and young people a chance to pursue their abilities and interests. The strength of our society lies in the rise of a new and well educated generation, which will be able to go further than its predecessors and embrace the future with both arms. The GC Rieber Funds wish to support projects to that end.

The main objective of the Funds is to act in the interest of the city of Bergen, but they also give grants to selected, specific international projects to combat poverty. In 2013 the Funds provided funding for vulnerable children with particular focus on nutrition. Helping people to help themselves and involving them in their own development are key factors in the aid we provide, and we sustain direct lines of contact with the various projects. Funding for the GC Rieber Climate Research Institute, established in 1996, has been continued.

The GC Rieber Funds directly and indirectly own 27% of the company GC Rieber. Through their work the company's staff help fulfil the vision that we all have a duty towards the wider society. Important projects for the public good are benefiting from the GC Rieber Funds.

Over the last 15 years the Funds have contributed almost NOK 130 million to various projects of public benefit. The distribution was 47% to social projects, 26% to arts projects and 27% to research and development.

Although the board must always maintain the value of the Funds' tangible assets, we are likely to be in a position to award between NOK 12 million and 15 million per year.

SUMMARY OF GRANTS AWARDED IN THE PAST 5 YEARS

(NOK 1000)

| | TOTAL | 2013 | 2012 | 2011 | 2010 | 2009 | AVERAGE 2009–2013 |
|-----------------|-------|------|------|------|------|------|----------------------|
| SOCIAL PROJECTS | 5 959 | 49 % | 38 % | 54 % | 39 % | 56 % | 47 % |
| ARTS PROJECTS | 5 578 | 46 % | 14 % | 18 % | 29 % | 23 % | 26 % |
| RESEARCH | 615 | 5 % | 48 % | 28 % | 32 % | 21 % | 27 % |

OUR BIGGEST FUNDING COMMITMENTS IN THE PAST 15 YEARS

(NOK 1000)

| | |
|---|--------|
| Bergens Skog- og Træplantingsselskap (arboriculture) | 3 886 |
| Bryggen World Heritage Site, Bergen | 4 299 |
| Stiftelsen Helgeseter (social therapy) | 5 032 |
| Ung Symfoni (Junior Symphony Orchestra) | 5 337 |
| Kirkens Bymisjon, Bergen (city mission) | 5 631 |
| Haukeland University Hospital | 5 851 |
| Bergen Vitensenter AS, VilVite (Bergens Science Centre) | 5 920 |
| Children's Physiotherapy Centre, TURBO | 6 000 |
| University of Bergen (health projects) | 6 171 |
| G.C. Rieber Climate Research Institute / Nansen Scentre | 10 153 |
| Music therapy | 13 041 |



Foto: Adina stiftelsen/Magne Reigstad

The GC Rieber Funds support a small number of international projects of a long-term nature, chiefly for the benefit of poor and vulnerable children. The key funding criteria is that the projects help people to help themselves and develop their own skills, and that there is a direct line of communication with the projects. The Funds have donated a total of NOK 3 million to international projects.



GCRIEBER
FONDENE