



GCRIEBER
FONDENE

GC RIEBER FONDENE

omfatter pr. 31.12.2010 de fem stiftelsene:

G.C. Rieber og hustru født Gysins Legat til Bergens Vel
P.G. Rieber og hustru født Martens Legat
GC Rieber AS Understøttelsesfond
Johanne Marie Rieber Martens Allmennyttige Fond
Ragna Sofie og Chr. Riebers Allmennyttige Fond

FORMÅL OG STYRING

Stiftelsenes mål og midler

Stiftelsen yter støtte til allmennyttige sosiale og kulturelle formål, fortrinnsvis i Bergen.
I tillegg ytes det bidrag til medisinsk og annen forskning.
Midlene til den økonomiske støtten kommer fra avkastningen av stiftelsenes kapital.

Offentlig kontroll

Stiftelsen er underlagt og reguleres av Stiftelsesloven.
Stiftelsen er registrert i *Enhetsregisteret i Brønnøysund* og i *Stiftelsesregisteret i Førde*.

Styrende organer

Styrene består av 5 medlemmer med 2 vara-medlemmer som velges med en funksjonstid på henholdsvis 4 år og 2 år. Det er likelydende styresammensetning i samtlige stiftelser og blir i årsberetningen benevnt som styret.

Styret har i 2010 bestått av følgende medlemmer:

Chr. Rieber, styreleder
Helge S. Dyrnes
Jannike Rieber
Marit Schjøtt
Bernt D. Sommersten
Henriette Rieber 1. varamedlem
Truls Thoresen 2. varamedlem

Stiftelsen administreres av:
Daglig leder Truls Thoresen

Stiftelsenes adresse er:
Solheimsgaten 15, 5058 Bergen
Postboks 990 Sentrum – 5808 Bergen.
E-post adresse: fondene@gcrieber.no
Revisor: Ernst & Young AS

Alle søknader om støtte og forespørsler om stiftelsenes virksomheter rettes til administrasjonen.
Informasjon finnes også på internettadressen:
www.gcrieberfondene.no

HISTORIKK

I anledning av at G.C. Rieber & Co. AS feiret sitt 50-års jubileum i 1929 opprettet firmaets grunnlegger stiftelsen:

G.C. Rieber og hustru født Gysins Legat til Bergens Vel.

Hensikten med legatet var og er fortsatt å tjene Bergen bys vel, altså til allmennyttige formål. Ved opprettelsen av legatet ga G.C. Rieber uttrykk for at bestemmelsen om allmennyttige formål ble fattet i takknemlig erkjennelse av, og til erindring om den utmerkede og offervillige måte borgerne i Bergen hjalp de ca. 500 nødlidende sydtyskere, blant dem hans egne forfedre,

som i 1817 kom til Bergen med det havarete emigrantskipet «De Zee Ploeg».

I tillegg til ovennevnte legat har følgende legater og fonds (stiftelser) sitt opphav gjennom familien og firmaet G.C. Rieber:

P.G. Rieber og hustru født Martens Legat	1899
GC Rieber AS Understøttelsesfond	1917
Johanne Marie Rieber Martens Allmennyttige Fond	1998
Ragna Sofie og Chr. Riebers Allmennyttige Fond	2000



G.C. Rieber

GC RIEBER FONDENE 2010

Da G.C. Rieber i 1929 sammen med sin hustru etablerte G.C. Rieber og hustru født Gysins Legat til Bergens vel, ga han uttrykk for at hensikten var «at tjene til allmennyttige formål». Han utdypet det ved å si at han ønsket å gi fremtidige styrer stor frihet fordi han var sikker på at skiftende tider ville føre til skiftende oppfatninger og nye krav. Styret søker til enhver tid å disponere avkastningen i henhold til donatorenes ønsker.

I motsetning til mange allmennyttige fonds averterer ikke GC Rieber Fondene at der utdeles midler til forskjellige formål. Selv om fortsatt mange mindre og større prosjekter blir støttet, prioriterer nå styret færre, men større langsiktige formål. Derved bidrar GC Rieber Fondene til at viktige oppgaver blir realisert, og de medvirker til at der skjer positive endringer i samfunnet. Ved løpende kontakt med mottagerne av bidragene oppnåes langsiktige resultater.

Selv om Fondenes muligheter til å løse svære utfordringer som for eksempel klima, fattigdom, helse og eldres problemer er begrenset, er det styrets oppfatning at det er viktig å medvirke til at det blir satt fokus på krevende samfunnsmessige oppgaver.

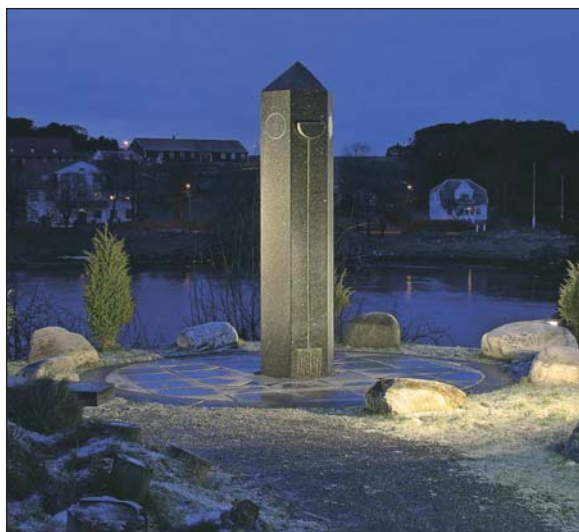
Et eksempel på dette er Helgeseter som ble etablert for over 56 år siden. Den gang var tilbudet til barn og ungdom med spesielle behov meget begrenset. Der var verken skole eller tilbud om arbeid. I dag har barn og ungdom med spesielle behov stort sett gode boforhold, undervisning og meningsfylte aktiviteter. Treningssenteret i Solheimsviken er en videreføring av intensjonene da G.C. Rieber og hustru født Gysins Legat til Bergens Vel la grunnsteinen til Helgeseter. Målet er fortsatt å gi funksjonshemmete barn og ungdom så gode muligheter som mulig til tross for sine handikapp.

Da GC Rieber Klimainstitutt ble etablert i 1996 var interessen for klimaspørsmål begrenset. På samme måten har det hittil vært begrenset forståelse for at der må taes mange og krevende grep for å løse de enorme problemene samfunnet står overfor på grunn av at svært mange eldre vil ha behov for behandling og oppfølging. Derfor har Fondene blant annet satset tungt på Musikkterapi, og de var blant stifterne da Verdighetsenteret ble etablert.

Fra 1. januar 1997 ble forvaltningen av Fondene koordinert under fellesbetegnelsen GC Rieber



«De Zee Ploeg»



Til minne om havariet reiste GC Rieber Fondene i 1997 en bauta på Herdla

Fondene. Fra det tidspunktet er det foretatt utdelinger som til sammen nærmer seg kr. 100 mill. De årlige utdelingene avhenger av inntekter i form av renter og utbytter. For tiden er rentenivået lavt, og den vesentlige delen av midlene som kan deles ut kommer fra utbytter fra konsernet GC Rieber. Det er den gode innsatsen til medarbeiderne i

GC Rieber som gjør at det er mulig å støtte et stort antall viktige allmennyttige formål.

I forbindelse med informasjon om de viktigste prosjektene gir vi i det følgende en oversikt om hvor meget som samlet er allokert til de prioriterte største satsingsområdene.

En oversikt over samtlige tildelinger de siste årene viser følgende utvikling: (tall i hele tusen)

	kroner	2010	2009	2008	2007	2006	Gj.snitt 2006/2010
Sosiale formål	4.027	39 %	56%	51%	36%	45%	46%
Kulturformål	2.983	29 %	23%	27%	36%	24%	27%
Forskning	3.231	32 %	21%	22%	28%	31%	27%



Foto: Borghy Berglund

Kultur er vesentlig på Helgeseter. Her spiller beboerne skuespillet «Forliset».

SOSIALE FORMÅL

HELGESETER.
GLEDE - KULTUR - AKTIVITET

Helt fra etableringen av Helgeseter har formålet vært å drive sosialterapeutisk og helsepedagogisk virksomhet ved å gi omsorg, bolig, arbeid, terapi, fritids- og kulturopplevelser for mennesker med spesielle behov. I henhold til avtale med Bergen Kommune blir ordinære driftsutgifter på Helgeseter dekket av Kommunen. For å opprettholde aktiviteter som ikke inngår i driftsavtalen, har GC Rieber Fondene helt fra etableringen finansiert utvalgte prosjekter som skolehus, løe, husdyr, teknisk utstyr, videreutdanning og kulturelle tiltak. Verkstedene er av vesentlig betydning for at beboerne skal være beskjeftiget med meningsfylt arbeid. I 2010 ble det bevilget nærmere kr. 1 mill til nytt bakeri. Helgeseter er fortsatt et prioritert satsingsområde for GC Rieber Fondene.



Foto: Borgny Berglund

Morgensamling



Det nye bakeriet

STIFTELSEN BARNAS FYSIOTERAPISENTER

Stiftelsen Barnas Fysioterapisenter driver Barnas Fysioterapisenter for barn i alder fra 0 til 15 år, og Turbo for ungdom og unge voksne i alder fra 15 til 35 år. Ved senteret tilbys behandling og opptrening til barn og unge med funksjonshemming og diagnoser som for eksempel CP, ulike syndromer, ortopediske og nevromuskulære lidelser og forsinket motorisk utvikling. I tillegg gis tilbud til barn og unge med overvekt.

Senteret åpner muligheter for at langt flere barn og unge kan få et bedre liv og en bedre fremtid. Ved målrettet habilitering og rehabilitering oppnår brukerne nye ferdigheter som gjør dem mer selvstendige og de vedlikeholder sitt aktivitetsnivå. Å gjøre barn og ungdom best mulig funksjonsdyktige ved behandling og trening vil kunne avlaste både offentlige budsjetter og pårørende for betydelige belastninger i fremtiden.

Barnas Fysioterapisenter – Turbo og Fysakenheten i Bergen Kommune har etablert et samarbeid slik at unge funksjonshemmede kan trene på kveldstid i et tilrettelagt og sosialt miljø. Treningssenteret er rikt utstyrt med blant annet personheis og seleoppheng slik at rullestolbrukere lett kommer fra stolen til ergometersyssel, styrketreningsapparater eller andre spesialtilpassete treningsapparater. Den utfordrende klatreveggen gir de unge glede av å være i bevegelse, samtidig som de opplever spenning og mestringsfølelse.

Senteret i Solheimsviken har nå vært i drift i over 2 år. Etterspørselen etter behandling og trening av barn og ungdom er stadig økende, og dette har ført til at antall fysioterapeuter ved senteret i løpet av 2010 er øket til 5. Fra 1. januar 2011 ble antallet ytterligere øket til 6 fysioterapeuter. I løpet av 2010 har 315 barn og unge fått behandling ved senteret med til sammen 4711 behandlinger. Treningssenteret har i tillegg vært benyttet av 74 unge, og der er totalt gjennomført 849 treningsøkter.

Samlet fra GC Rieber Fondene kr. 5.000.000,-.



Her er Malin Dyngeland på tredemølle i seleoppheng.



Miriam Aakre og Sander Kvalheim Høyeggen med ballong.

OMSORGSPRISEN

Under kyndig og varm ledelse av overlege Dr.med. Bettina Husebø ble Omsorgsprisen for 2010 utdelt av Ordfører Gunnar Bakke den 23. januar 2011 på Ole Bull Scene.

Førsteprisen som er et kontantbeløp og en bronsefigur laget av Vidar Mæland, som illustrerer en ung kvinne med stav, ble utdelt til Megafon, som siden 2007 har gitt et uvurderlig tilbud med omsorg, og ivaretagelse av en stor gruppe mennesker som «sliter» i Bergen, og som opplever rask aldring til tross for ung alder. Tilbudet har ført til at disse har fått selvaktelse og verdighet og blitt i stand til å gjøre eget arbeid. Dette er et praktisk omsorgstiltak som gir sårbare mennesker en sjanse og et springbrett til et ordinært arbeidsliv.

Det ble også delt ut to andrepriser, nemlig til Ladegårdens Venner, som er en frivillig gruppe på nærmere 30 pårørende, som helt siden 1996 har gitt et sterkt bidrag til å sikre et sosialt og innholdsrikt liv til sykehjemmets pasienter og Bjørn Otto Aarheim som i løpet av 15 år har utøvd ualmennelig stor omsorg for sin far som på grunn av en alvorlig nevrologisk sykdom ble bundet til rullestol og avhengig av hjelp. Alle prisvinnerne har vist stor omsorg for sine medmennesker, og er gode forbilder for andre.



Ordfører Gunnar Bakke utdelte Omsorgsprisen for 2010 til Megafon ved redaktør Thomas Nielsen.

ÆRESOMSORGSPRIS

Som markering av 10 års jubileet for Omsorgsprisen ble det også utdelt en Æresomsorgspris. Den gikk til Wenche Foss som takk for utrettelige arbeid for utsatte grupper i samfunnet. Det ble fremhevet at det er få, om noen, som gjennom sitt livsverk, sin nærhet og sin skuespillerkunst har vunnet våre hjerter og løftet våre blikk som Wenche Foss.

Årets Omsorgsbilde, et vakkert bilde av Wenche Foss, ble utdelt til prisvinnerne og samtlige alders- og sykehjem i Bergensområdet.



Foto: Morten Krogvold

Omsorgsbilde for 2010

VERDIGHETSENTERET - OMSORG FOR ELDRE

Verdighetsenteret er Stein og Bettina Husebøs prosjekt. Det er tilknyttet Bergen Røde Kors Sykehjem. Målet er at de eldre i deres siste, sårbare livsfase skal bli møtt med respekt, omsorg og sosial integrasjon og nødvendig kompetanse. Senteret beskriver strategier som gir de eldre maksimale muligheter til helse, selvbestemmelse, omsorg og livskvalitet – med særlig fokus på den voksende gruppen av demenspasienter. Det er også ønskelig å legge til rette for at de gamle får anledning til å bo hjemme så lenge som mulig, og at kvaliteten på omsorgstilbudene er like gode uavhengig av bosted og helsetilstand. Verdighetsenteret vil komme eldrebølgen i forkjøpet. Gjennom økt kompetanse, etisk tenkning og bevissthet får helsearbeidere kunnskap om hva verdighet innebærer.



Foto: Marit Hommedal

«Vi opplever en forpliktelse med gavene vi har fått, til å gjøre noe fornuftig med livet»

Bettina Husebo

Bettina og Stein Husebo har tatt fatt i den største sosialpolitiske utfordring samfunnet står overfor, nemlig å arbeide for omsorg, pleie og behandling av de svakeste eldre.

MUSIKKTERAPI

GC Rieber Fondene har gjennom en årrekke støttet prosjekter som har brukt musikk som terapeutisk verktøy for å forbedre livskvaliteten. Det første konkrete prosjektet startet i 1997, med et bidrag til Bergen Røde Kors Sykehjem, der Helga Lorentzen og Britt Hysing-Dahl ønsket å bruke sang og musikk som et viktig miljøtiltak for eldre sykehjemspasienter. Man konstaterte snart at musikken nådde inn der ord og medikamenter måtte gi tapt.



Professor
Brynjulf Stige

Gjennom årene har musikk som terapi utviklet seg til det som i høst ble opprettelse av et masterprogram i musikkterapi ved Universitetet i Bergen. Pådriveren var professor og forskningsleder Brynjulf Stige. Fødselshjelpen kom fra GC Rieber Fondene og Grieg Foundation.

Hittil er man kommet lenger med forskning på musikkterapi innen eldreomsorg enn innen psykisk helse- og kriminalomsorg, men også på disse områdene arbeides det systematisk for å øke anvendelsen.

Det første doktorgradsprosjektet er i ferd med å bli avsluttet. Audun Myskja har i mange år hatt nær tilknytning til Bergen Røde Kors Sykehjem, der han har jobbet med musikk og eldre med svært positive resultater. Dette medførte at han fikk støtte av GC Rieber Fondene til sitt PhD-prosjekt som nå nærmer seg disputas, under tittelen: «*En systematisk evaluering av metoden Integrert musikk ved sykehjem, en avhandling som representerer et møtepunkt mellom allmennmedisin og musikkterapi*».

GC Rieber Fondene ser hvor stor betydning musikk og kunst kan ha som terapi for mange mennesker for å mestre en vanskelig hverdag. For å nå bredere ut til folket, er det også startet et samarbeid med VilVite-senteret, der man vil utvikle et formidlingstilbud knyttet til bruk av musikk som målrettet påvirkning av menneskets stemning, psyke og intellektuelle kapasitet, musikkens påvirkning av hjernen, og hjernens behandling av musikk som stimulans. Musikkterapi har i mange år vært et av de største satsingsområdene for GC Rieber Fondene. På bakgrunn av de glimrende resultater som allerede er oppnådd, vil det være naturlig for Fondene å medvirke til at Bergen også i fremtiden blir **Musikkterapi nr 1 i Norge**.

Samlet fra GC Rieber Fondene kr 10.741.000,-.



Sykepleiere ved Førde Helsetun innøver musikkterapi.

MUSIKKOMSORGER FREDRIK ELHOLM

Fredrik Elholm har videreutviklet sin omfattende profesjonelle virksomhet til glede for beboere på et stort antall sykehjem. Elholm oppsøker de forskjellige avdelingene, slik at også de svakeste eldre får glede av kjente og kjære sanger. Han kommer på beboernes premisser og synger det de ønsker. Gamle og hyggelige minner kommer frem. Også for personalet er musikkstundene meget positive. Elholms varme og omsorg gir både trøst og oppmuntring til beboerne og påfyll og inspirasjon til personalet. Hans enestående evne til å skape trivsel og glede på sykehjemmene har ført til en videreføring av samarbeidsavtalen ved at Fondene betaler en fast sum pr år, og så betaler de respektive sykehjemmene en godtgjørelse hver gang Elholm kommer på besøk.



Ved sin varme og sitt sterke personlige engasjement skaper musikkomsorger Fredrik Elholm trivsel og glede blant beboerne på et stort antall sykehjem.

FALKS PASIENTFOND

Til tross for at den tradisjonelle skolemedisinen er velutviklet i Norge søker en del mennesker behandling ved hjelp av antroposofisk medisin. Selv om et slikt tilbud ikke finnes ved norske sykehus eller institusjoner dekkes ikke slik behandling ved det offentlige systemet. Foreningen for antroposofisk legekunst, Falk, har opprettet et pasientfond som gir støtte til forskjellige former for behandling. De fleste behandlinger skjer ved Vidarkliniken i Järna i Sverige som kombinerer skolemedisin med antroposofisk legekunst. Varierte terapier, helhetlig omsorg og stimulering av livskraftene ved denne antroposofiske klinikken har gitt meget gode tilbakemeldinger. For å øke Pasientfondets muligheter til å yte støtte til slik behandling bidro GC Rieber Fondene i 2010 med kr. 300.000,-.



Vidarkliniken

FRIVILLIG ARBEID VED RØDE KORS BERGEN

I 2009 ble det innledet et 3 årig samarbeid med Bergen Kommune, Røde Kors Bergen og GC Rieber Fondene for å øke omfanget av frivillig arbeid. Samarbeidet har sikret en stilling som frivilligkoordinator for arbeid med eldre og flerkulturelle. Hensikten er blant annet å legge til rette for at frivillige besøker og hjelper ensomme i lokalsamfunnet, og støtter innvandrere som ikke har tilgang til offentlige tilbud.



Frivillige arrangerer julefest for innvandrere.

KUNSTTERAPI BOK OM BILLEDKUNSTNEREN LARS G. POLDENS EVENTYRBILDER

På samme måte som musikk kan være terapi og positivt tillegg til vanlig behandling for mennesker som sliter, kan også andre former for kunst være det. Der er mange eksempler på at kunstnere gjennom sine arbeider har maktet å komme gjennom krisesituasjoner i livet. De malte fordi de måtte, de omformet smertene sine i kunsten. Mange vil kanskje kjenne seg igjen i dette.

Billedkunstneren Lars Gunnar Polden, som er født på Nordmøre, flyttet etter utdanning på Bergen Kunsthåndverkskole til Hardanger. Han bor og arbeider på Osa i Ulvik, der bildene hans kan ses i Hjadlane Galleri. Bildene er kraftige, og vesentlig konsentrert om landskapsbilder og eventyrbilder. Hans eventyrbilder gir uttrykk for meget sterke sinnsstemninger og egne livskriser. Mange av bildene viser følelsesladete hendelser i livet som det kan være vanskelig å snakke om. På en litt uhøytidelig måte, gjerne med en porsjon humor, vinkler Polden sine bilder på en spennende og uvanlig måte. Mange vil kunne relatere bildene til opplevelser de selv har strevet med. GC Rieber Fondene finansierer boken om Poldens kunst fordi mange vil kunne finne terapi i hans egenartige og sterke bilder.



«Hvor går vi?»



«Ikke flygedyktig»

KIRKENS BYMISJON GATEJURISTEN

Helt siden 1998 har Fondene hatt et godt samarbeid med Kirkens Bymisjon gjennom støtte til blant annet gatepresten, kafe Magdalena, frivillig-koordinator og gatejuristen i 2010.

Fra etableringen i desember 2009 har gatejuristen behandlet nærmere 200 saker for over 100 klienter. Det viser at Gatejuristen har fått tillit hos brukerne, noe som er avgjørende for at tilbudet skal fungere tilfredsstillende. Den frivillige advokatgruppen er stabil med kun noen få utskiftninger. Nye frivillige har meldt seg og omfatter blant annet en pensjonist og en praktiserende advokat som til daglig arbeider innenfor strafferett, barnefordeling, arv, familie og skifterett. Det er nødvendig med bred fagkompetanse. Gatejuristen er finansiert gjennom midler fra Justisdepartementet, GC Rieber Fondene og Kirkens Bymisjon.

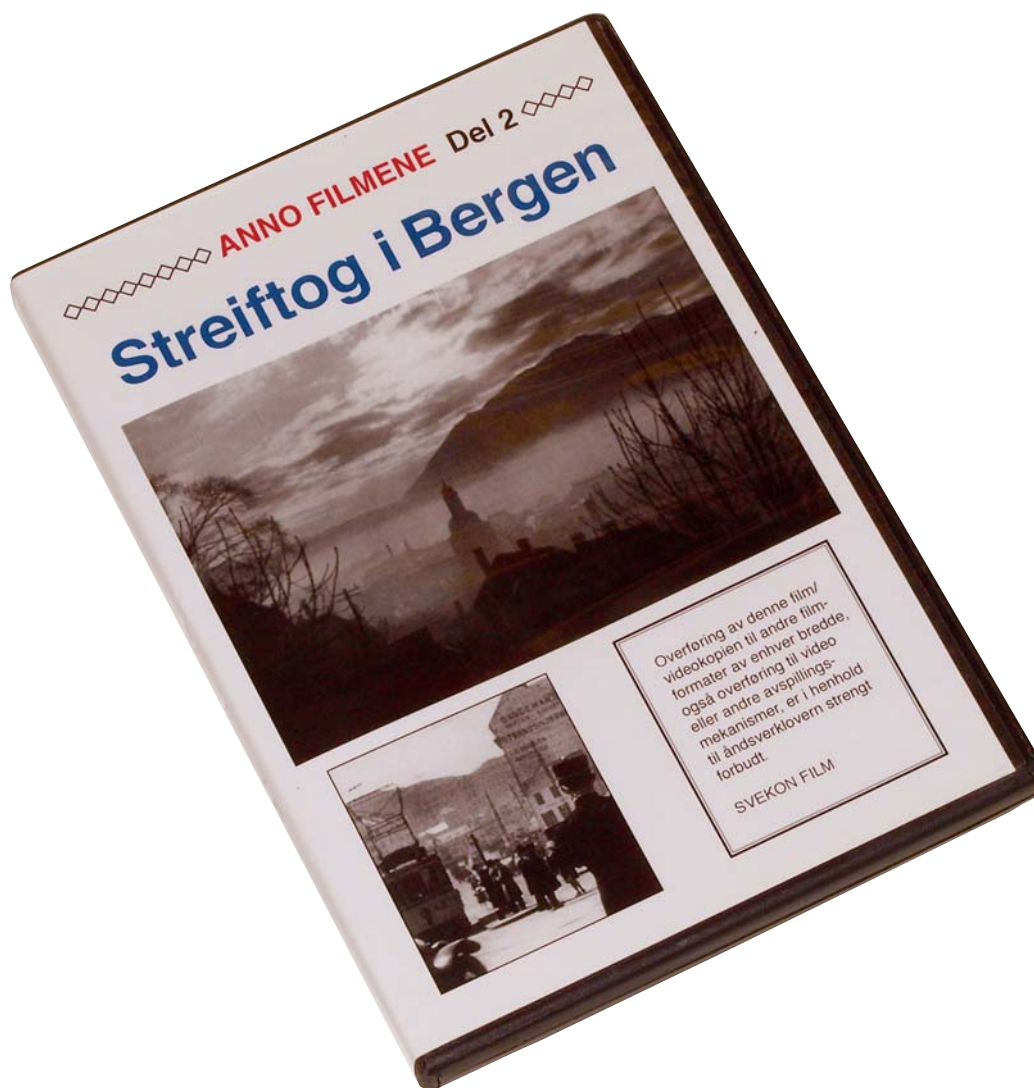
Samlet bevilgning til forskjellige tiltak for Kirkens Bymisjon kr. 5.301.000,-.



Gatejurist Ann-Christin Sjøtun i samtale med klient.

ANNOFILMER TIL ALDERS- OG SYKEHJEM

For å øke trivselen på sykehjemmene ble det i 2009 etablert et samarbeid med Svekon Film for å samle annofilmer fra 1960 til 1965 i en DVD. Etter mange positive tilbakemeldinger til Kate Dyrnes, som distribuerer filmene til alders- og sykehjemmene i Bergensområdet, ble det laget ytterligere en DVD fra årene 1966 til 1992. Filmene viser lokale begivenheter fra beboernes egen fortid, og gir dem mange hyggelige og spennende minner.



For mange på sykehjemmene er det hyggelig å mimre om deres egen fortid.

SYKEHUSKLOVNENE

Etter at GC Rieber Fondene sammen med Anna Jebsens Minde i over 10 år har finansiert den vesentlige delen av klovnevirkksomheten ved Barneklubben og ved Barnekirurgisk avdeling, er det nå fare for at dette tilbudet vil opphøre. Klovnen Siv Øvsthus har med sine medhjelpere gitt trøst, oppmuntring og skapt glede hos de meget alvorlige syke små pasientene. Klovnene har gjennom målrettet arbeid skapt en identitet, og fått aksept blant personalet og pårørende for det viktige omsorgsarbeidet klovnene driver. Det er ikke mulig for GC Rieber Fondene på lengre sikt alene å fullfinansiere klovnevirkksomheten, og dersom verken brukerne eller andre sponsorer ikke ønsker å medvirke til fortsatt drift, vil den opphøre i 2011.

Samlet fra GC Rieber Fondene kr. 2.086.000,-.



Klovnene skaper glede og trøst hos barnene på Barneklubben.

INTERNASJONAL STØTTE

BARNEHJEMMET NSUMBA I UGANDA
- RICHARD KIWANUKA

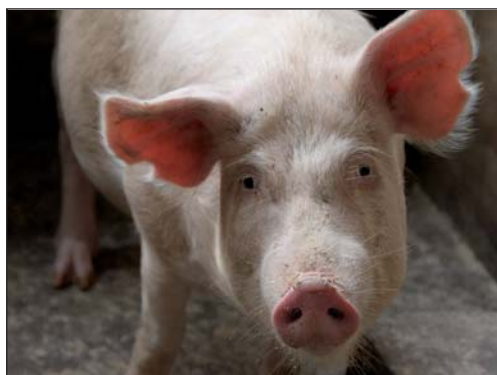
Richard Kiwanuka kom til Norge som foreldreløs flyktning fra Uganda i 1995. Gjennom Stiftelsen Bring Children from Streets i Bergen er han i dag drivkraften bak barnehjemmet i Nsumba.

Uganda er et grøderikt land hvor det høstes opptil 3 avlinger pr. år. Det gror derfor godt på åkrene til barnehjemmet. Fondenes bidrag til dyrking av blant annet appelsiner, mango, avokado, bananer og tomater vil bidra til øket selvforsyning av jordbruksprodukter. Med egen grisefarm og oppbygging av melkeproduksjon vil barnehjemmet på sikt også kunne bidra med kjøtt og melk til det lokale markedet i Nsumba. Richard er opptatt av at barnehjemmet integreres i lokalsamfunnet slik at lokalbefolkningen også vil få del i jordbruksutviklingen. Øket jordbruksproduksjon og husdyrhold krever tilgang på mer vann. Fondene har derfor gitt tilskudd til boring av en ny brønn som nå er i full produksjon.

Barnehjemmet mottar ingen offentlig støtte fra myndighetene i Uganda, men drives kun med innsamlete midler fra Bergen. GC Rieber Fondene er derfor glade for å kunne gi barnehjemmet betydelige bidrag til egen utvikling.



Innhøsting av frukt til barnehjemmet.



Beboer på grisefarmen.

CHAINS OF FRIENDSHIP

Chains of Friendship er en bistandsorganisasjon som knytter bistandsyttere og prosjektdistrikt direkte sammen, uten en kostbar organisasjon. Ved å bruke Mikrofinans som virkemiddel blir det etablert ny virksomhet. Gode suksesshistorier fører til at mange flere søker å komme ut av fattigdom ved egen innsats. Aktiviteten øker i Kamerun, men små mikrolånmidler begrenser muligheten til å innfri en økende interesse for lån.

Der finnes lånegrupper som makter å nedbetale sine lån i løpet av 7-8 måneder, og som allerede ønsker å oppta nye og større lån. Et godt eksempel er lånegruppen «Speed Up» som holder til i landsbyen Sang. I stedet for mange enkelttiltak satser denne gruppen på fellesprosjekter som gir langt høyere utbytte totalt sett. De samarbeider om en felles åker hvor det dyrkes ulike bønnetyper, og en unik pepperfarm som gir avling og forutsigbare inntekter hver uke hele året.

Aktiviteten er nå øket til 25 lånegrupper med til sammen 250 låntakere. Dette har forbedret livsgrunnlaget for nærmere 2.500 familiemedlemmer. Det gjennomsnittlige lånebeløpet er bare på ca kr. 722.-. Hittil er der ikke registret tap på utlånene. Mange nye grupper er under opplæring. Som følge av økte utlånsmidler vil nærmere 100 nye låntakere kunne starte opp i 2011. Gjennom midler og kunnskap søker den nye organisasjonen i Bergen å redusere fattigdom og nød i Afrika ved hjelp til selvhjelp. Låntakerne er rørende takknemlige og takker alle dem som støtter dem.



En av mikrofinansgruppene i arbeid på åkeren.

Leder for gruppe 8
Maltelda Wanban
bearbeider rotfrukten
Cassava



ADINA STIFTELSEN

Adina Stiftelsen er en humanitær organisasjon som ble etablert i Bergen i 2001. I de første årene var virksomheten knyttet til hjelp til hiv og aidssyke barn i Dolj Fylke i Romania. På frivillig basis etablerte gründerne Bjørn Storegjerde og Ove Haugsdal en fadderordning med forsendelse av mat og annen akutthjelp. I tillegg ble det sendt brukt sykehusutstyr i samarbeid med Haukeland Universitets-sjukehus. Stiftelsen drev også Padea Barnehem for 25 barn. Gjennom datterstiftelse «Fundatia Adina Stiftelsen», Craiova, Romania, drives det i dag flere hjelpeprosjekter som retter seg mot svært fattige barn i den sydvestlige delen av Romania.



Etter en henvendelse i 2006 fra Internasjonal Avdeling ved Haukeland Universitetssjukehus driver stiftelsen nå to hjelpeprosjekter i Nord Uganda. I 2009 etablerte Adina Norge stiftelsen Adina Uganda i Kampala som driver de to hjelpeprosjektene Lira Rehabilitaion Center og Lira Babies.

Lira Rehabilitation Centre er nå i full drift. Prosjektet tilbyr en helhetlig rehabilitering til funksjonshemmede barn og tidligere barnesoldater. Lira Babies' Home er et barnehjem for etterlatte og foreldreløse barn fra 0-4 år. Med svært begrensede midler gjør Sister Frances og hennes team sitt ytterste for å gi de små en god start på livet. I dag har de ansvar for 34 barn – 18 babyer og 16 småbarn som følges opp i fosterfamilier. Virksomheten mottar ingen offentlige støtte.

Ledelsen i Adina Stiftelsen uttaler at hjelp til selvhjelp er et bærende prinsipp i stiftelsens arbeid. Hjelpen skal hovedsakelig gies som rehabilitering, utdanning og arbeidstrening. Alle som hjelpes må forplikte seg til aktiv deltakelse for å bedre egen livssituasjon og egne fremtidsmuligheter.

GC Rieber Fondene vurderer å utvide den internasjonale virksomheten i Uganda og vil bidra med støtte til Adina Stiftelsen i 2011. Stiftelsen drives på frivillig basis med kun en fast ansatt leder.

Samlet til internasjonale prosjekter fra GC Rieber Fondene kr. 1.665.000,-.

Andre sosiale formål:

Aurelius Stiftelsen
Frelsesarmeen i Solheimsviken
Klosteret Me Di Vieng, Vietnam



Med beskjedne midler oppnåes meget i Vietnam. For kr. 5.000 fikk klosteret Me Di Vieng bord, stoler og matskåler til 30 barn.

KULTURELLE FORMÅL

UNG SYMFONI

Orkesteret som ble etablert i 1996, er nå godt etablert som et av landets ledende ungdomsorkestre. Helt fra starten i 1996 har til sammen over 300 ungdommer satset tid og krefter for å bli dyktige musikere. Under kyndig ledelse av den fremragende dirigenten Kjell Seim, spiller ungdomsorkesteret symfonisk musikk på et meget høyt nivå. Orkesteret gir unge, talentfulle musikere mulighet til å prøve seg innenfor profesjonelle rammer. Mange kommer til å bli profesjonelle musikere og være en viktig tilvekst til musikkbyen Bergen.

Når orkesteret hvert annet år drar til utlandet, er de unge musikerne verdige ambassadører for både Bergen og Norge. Reisene er viktige for at kontinuiteten i orkesteret blir opprettholdt, og det sosiale samholdet blir styrket. Følgende reiser til utlandet har både vært krevende og inspirerende: Brussel 2000, Praha 2002, Seattle 2004, St. Petersburg 2006 og Italia 2008. Turen til Japan i 2010 ble et minne for livet for de 80 unge musikerne. Den unge lovende japansk/norske fiolinisten Sonoko Miriam Shimano Welde var solist, blant annet i hennes mors hjemby et stykke utenfor Tokyo. Den tidligere konsertmesteren for Ung Symfoni, Alexander Rybak, deltok også som solist.

Samlet fra GC Rieber Fondene kr. 5.203.000,-.



Ung Symfoni spilte i Tokyo Opera City`s konsertsal med Sonoko Miriam Shimano Welde som solist.

CHRISTINE GULDBRANDSEN

Fondene støtter noen få utvalgte kunstnere fra Bergen. Ved sin dyktighet og sosiale holdning representerer Christine Bergen på en fremragende måte. Fondene støtter fortsatt hennes videre utdanning ved Complete Vocal Institutt i København.



Christine Gulbrandsen

HERDLA KIRKE

Et av de eldste gudshusene i Norge lå på Herdla. I et pavebrev som er skrevet før år 1150 er Herdla Kirke nevnt. Den nye kirken, som står på det samme stedet som den gamle, stod ferdig i 1863. For å markere 150 års jubileet i 2013 vil GC Rieber Fondene medvirke til at det blir skrevet en jubileumsbok om Herdla Kirke.

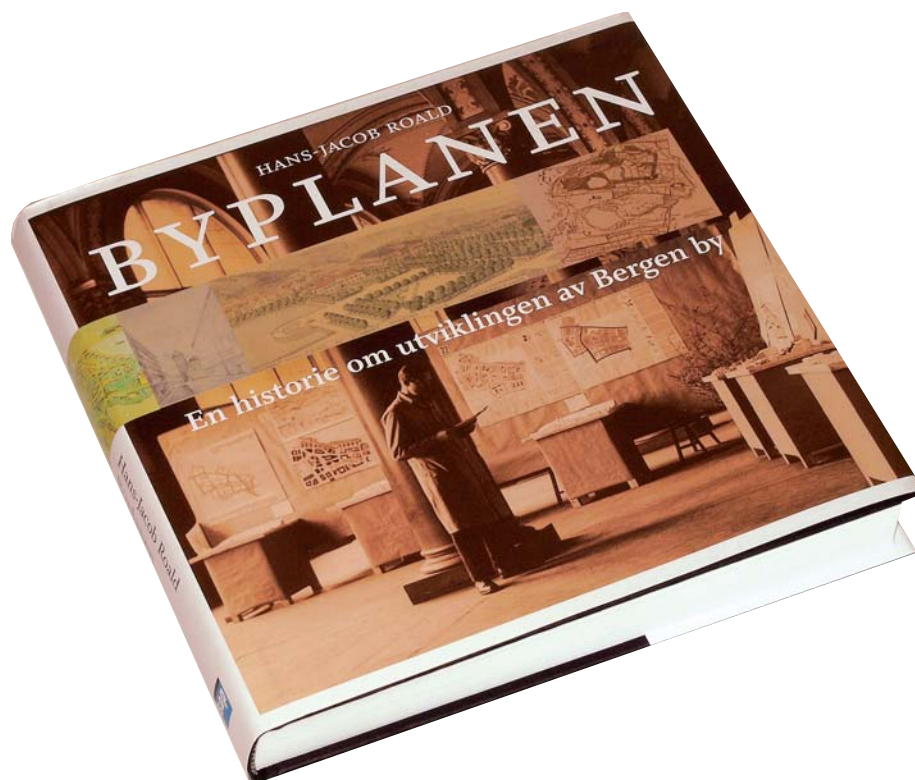


Herdla kirke

BERGEN BYPLANS HISTORIE

Da flere av fondene som administreres under fellesbetegnelsen GC Rieber Fondene har som formål å virke til Bergen Bys Vel var det naturlig å støtte utgivelsen av Hans-Jacobs Roalds bok som beskriver utviklingen av Bergen by.

I nesten 850 år var Bergen den største og mest kontinentale byen i Norge. Fordi handel og sjøfart var de viktigste næringsveiene, utviklet Bergen en helt særegen byplan som speilet mulighetene havnen og landskapet bød på. Byen holdt på sitt særpreg også i dansketiden, da kongene ofte ga ordre om nye byplansmønstre og flyttet hele byer. Med industrialiseringen måtte byens myndigheter ta et langt større samfunnsansvar. Byplanen ble da et redskap for bedre kommunikasjoner, sunne boliger og vakre promenadestrek. Sammen med branner har modernisering og nye transportmidler ofte ført til smertefulle prosesser for tradisjonsbyen Bergen. Men byen har også iverksatt visjonære byplaner, som noen ganger har hevet seg til det beste innen europeisk byplanlegging. Gjennom boken, som er rikt illustrert med byplaner og fotografier, blir en kjent med Bergen og Bergens historie på en helt ny måte



HORDALAND KRETS AV NORGES SPEIDERFORBUND

Hordaland krets av Norges Speiderforbund er en av landets største speiderkretser med ca. 1600 aktive medlemmer som i hovedsak kommer fra Bergen og nærmeste omegnskommuner.

Et av hovedprosjektene til Hordaland speiderkrets er å skape et leirsted på Kvamsøy i Kvam Kommune. Leirstedet skal gi et spennende og inspirerende opphold for både speidere og ikke-speidere, og vil kunne øke interessen for speiderarbeidet. Unge ledere vil i betydelig omfang drive dugnadsarbeid på leirstedet. Dette vil utvikle felleskap og gi utfordringer som vil gi grobunn for sunn og god lederutvikling.

Leirstedet vil også bli benyttet til sommerleire for barn og unge fra familier som sliter økonomisk. Bergen Turlag har signalisert ønske om å få benytte stedet til friluftslleirer.

Som eier vil Kvam Kommune stå for det utvendige vedlikeholdet av bygningene. Innvendig vedlikehold av bygninger samt utearealet skal utføres av speiderne.

For å gjøre stedet anvendelig som leirsted har GC Rieber Fondene bevilget kr 285.000,- til sikring av vanntilførselen.



Leirstedet på Kvamsøy.

BERGEN TURLAG

Med over 24.000 medlemmer og 7 lokallag er Bergen Turlag uten sammenligning den største friluftsfundasjonen på Vestlandet. For å gjøre det mulig å samle flest mulige organisasjoner i Friluftslivets Hus medvirket GC Rieber Fondene til kjøp av Tverrgaten 4/6. Det er en viktig allmennyttig oppgave å stimulere til bedre folkehelse ved at folk går på tur i vår vakre natur. Overtakelsen av bygget ble markert ved en mottakelse den 22. november 2010.



Friluftslivets Hus.

SMØRÅSFJELLET

Friluftsområdet er spesielt tilrettelagt for barn. Både skoler og barnehager benytter området i meget stor utstrekning. Rastehyttene Vallebu, Trollbu, Tomlebu, Regnbu og Kakebu er blitt yndete turmål. Eventyrskogen, Midtiskauen, Teaterplassen, Kanonstillingen og Grillplassen på Bjørnemarken, gjør sitt til at barn og ungdom søker området hele året. Trefigurer som blant annet viser bjørn, rev, ugle, troll, heks og hulder, inspirerer barn til vandring i fjellet. Veier og stier utbedres kontinuerlig. Dugnadsgjengen, som nå består av 23 pensjonister, søker best mulig å ta vare på kulturminner som Militærveien, Pilgrimsveien og mange lange steingarder. God tilgang på nye karer til dugnadsarbeidet har ført til at der er opprettet venteliste for å komme inn gjengen. Der er opprettet et godt samarbeid med Bergens Skog- og Træplantingsselskap.

Samlet fra GC Rieber Fondene kr. 1.800.000,-



Ville slike master blitt bygget i 2010 gjennom et av de vakreste naturområdene rundt Bergen?



Obersten



Kultursteinen

BYFJELLENE BERGENS SKOG- OG TRÆPLANTINGSSELSKAP

Etter mange års vellykket samarbeid med Bergens Skog- og Træplantings-selskap i forbindelse med oppsetting av rasteplasser og et stort antall benker i Fløyenområdet planlegges nå oppføring av en grindaløe og nye benker i nærheten av den nye Løvstien på østsiden av Løvstakken. Når det nye velferdsbygget på Bleken Gård er ferdig i begynnelsen av 2011 vil skoleseksjonen kunne bruke gården som arena for læring. Selskapet får stadig besøk og forespørsler om orientering og befaring om Naturparken på Fløyen. Det nye bygget vil også kunne være samlingspunkt for dugnadsgjenger i Bergensområdet. For å innrede møterommet som et effektivt «klasserom» anskaffet Fondene moderne audio-visuelle hjelpemidler.

Samlet fra GC Rieber Fondene kr. 3.166.000,-.



Velferdsbygget på Bleken Gård.

Andre kulturelle formål: Forfatteren Edvard Rieber Mohn, Vestlandske Teater-senter, Klosterhagen Hotell og kunstneren Arne Mæland.



Arne Mæland er kommet godt i gang med skulpturen av Sonoko Miriam Shimano Welde. Det vil bli Fondenes gave til Oseana Kunst og Kultursenter på Os.

FORSKNING HAUKELAND UNIVERSITETSSJUKEHUS

Flere av donatorene og deres etterkommere har gitt uttrykk for at det er ønskelig å prioritere formål innen helsesektoren og spesielt medisinsk forskning. I forbindelse med en rekke prosjekter er representanter for Fondene blitt kjent med fremragende spesialister innen forskjellige fagfelt. Ved etableringen av Ganglaboratoriet i 2006 ble det innledet et omfattende samarbeid mellom Haukeland Universitetssjukehus og GC Rieber Fondene. Senere finansierte Fondene hoftestudier av barn, forskningsprosjekt om hjernens aktivering og reorganisering hos pasienter med hjerne- slag, nye rullestoler og moderne ultralydapparat Philips iE33 til Slagenheten. Johanne Marie Rieber Martens Allmennyttige Fond har som formål å støtte medisinsk forskning innen revmatiske sykdommer. Dette fond har finansiert et forskningsprosjekt om S100-proteiner ved leddgikt (revmatoid artritt) og der er gitt stipend til forskning på osteoporose. I 2010 ble det anskaffet et topp moderne ultralydapparat Logiq E9 i samarbeid med Rebekka Ege Hegermanns Legat.

Samlet fra GC Rieber Fondene kr. 3.624.000,- til Haukeland Universitetssjukehus.



Overlege Dr.med. Clara Gram Gjesdal med ultralydapparatet LOGIQ E9.

VILVITE

Siden starten i 2007 har Fondenes samarbeid med VilVite og medvirket til at barn og unge har kunnet utvide kompetansen gjennom læring og opplevelse knyttet til installasjonene Tellus og Slukhalsen samt læringsprogrammet Kosthold og Helse.

Tellus

Det var naturlig at Fondenes medvirkning fra starten av VilVite ble relatert til klima gjennom installasjonen av Tellus. Erfaringene med Tellus har så langt vært positive, men for at installasjonen fortsatt skal vekke interesse må både programmene og funksjonalitet stadig oppdateres. Tellus blir nå oppgradert med fokus på områdene: jorda blir til, klima (fortid, nåtid og fremtid) og ekstremvær. Gjennom et styrebord kan deltakeren selv velge emne og styre tid og rotasjon på styrebordet med en styrespak. Den nye funksjonaliteten ventes ferdig i begynnelsen av 2011.



Vi må ta vare på kloden vår.

Musikkinstallasjon - musikkopplevelse og musikkterapi i VilVite

Formålet med musikkopplevelse i VilVite er å bygge bro mellom humanistiske vitenskaper, samfunns- og naturvitenskap samt å formidle kunnskap og forståelse for at musikk handler om relasjoner mellom meg og verden. Musikkopplevelsen ønsker å formidle at alle mennesker har musikalitet, og at vi aktivt kan bruke musikaliteten til ulike helserelaterte formål: som terapi, menneskelig utvikling eller til holdningsskapende arbeid. Deler av hjernen forandres når den utsettes for musikk. Musikk aktiviserer motorikken. Musikk er viktig som behandling i og etter krisesituasjoner. Musikk vil øke evnen til kommunikasjon. Musikk skaper fellesskap. Det viktigste med opplevelsen / installasjonen vil være at publikum kjenner på kroppen at det skjer noe. Dette kan gi en god mulighet til å visualisere hva som skjer i hjernen. Det vil bli fremlagt et forprosjekt i begynnelsen av 2011. Deretter vil det bli vurdert om en skal gå videre i et hovedprosjekt.

Slukhalsen

Installasjonen Slukhalsen ble innviet i november 2009. I Slukhalsen kan en se matens bevegelser gjennom indre organer og hvordan de ulike organer tar opp og utnytter næringsstoffene i maten. Installasjonen er mye benyttet og har fått en sentral plass i VilVite.



Glasstorsoen fikk navnet «Slukhalsen».

Læringsprogrammet Kosthold og Helse

VilVite har i nært samarbeid med GC Rieber Fondene og Sjømatsenteret utviklet og driftet et læringsprogram om kosthold og helse med særlig fokus på sjømat. Dette har blitt tilbudt til barn i 5.-7. skoletrinn og til ungdom i 8.-10. skoletrinn i Hordaland og Sogn og Fjordane. Programmet tar utgangspunkt i læreplanen i naturfag for ungdomsskolen, med følgende kompetansemål: Elevene skal kunne gjøre greie for hvordan livsstil kan føre til sykdom og skader, og hvordan det kan forebygges. Elevene skal kunne samtale om helsemyndighetenes anbefalinger om et sunt kosthold og gi eksempler på sammenheng mellom kosthold, helse og livsstil.

Langsiktig arbeid har medført at skolebesøket totalt i 2010 økte med 5 % i forhold til tilsvarende periode i 2009. Skolebesøket ventes å øke betydelig i 2011. Kosthold og Helse er et av de mest etterspurte skoleprogrammene ved VilVite.

Samlet til VilVite fra GC Rieber Fondene kr. 3.747.000,-.



Elever fra Slettebakken skole analyserer ulike matvarer for å se om de inneholder stivelse, et langsomt og derved sunt karbohydrat.



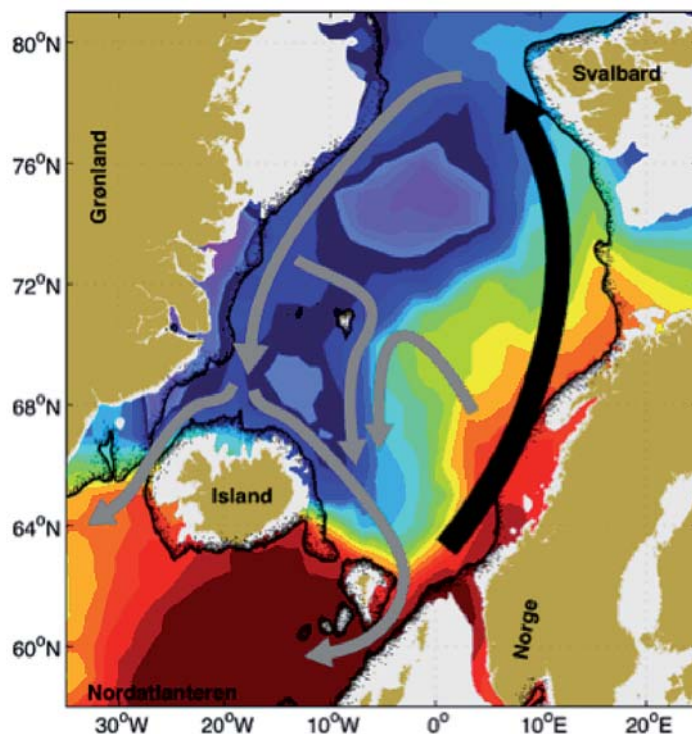
Fiskeburger

GC RIEBER KLIMAINSTITUTT

Instituttet arbeider med modeller for å bringe klarhet i forhold som fører til klimatiske endringer. I samarbeid med Bjerknessenteret deltar Instituttet i et stort forskningsprosjekt (RECON) for å studere klima på regionalt og lokalt nivå. Mikroklimatologi er et nytt forskningsfelt som viser variasjoner som er langt mer ekstreme enn ved registrering av globale endringer. Ved å studere variasjoner helt ned til 100 meters nivå, åpnes det for å forstå klimaprosesser lokalt, som for eksempel på Danmarks plass. Sammen med 23 andre institusjoner arbeider GC Rieber Klimainstitutt i det store MEGAPOLI prosjektet, hvor særlig urbane klimaspørsmål er i fokus. Et annet prioritert forskningsområde er studier av havstrømmers påvirkning av klimaet. I det nord atlantiske havsystemet påvirker variasjoner av salt og vannmengder klimaet i betydelig grad.

Nansen Scientific Society har gjennomført den årlige sommerkonferansen i Bekkjarvik hvor 30 forskere og studenter deltok. Society har finansiert tre doktorgrader (PhD) for to kinesere og en russer og deler av to masterstudenter. To vitenskapelige publikasjoner er skrevet av personell som er tilknyttet selskapet. I 2010 deltok Ola M. Johannessen i forbindelse med etableringen av «Nansen-Tutu Center» i Cape Town. Det har også i 2010 vært gjennomført Grønlandstokt i Sermilikfjorden for å studere isbresmelting og saltvannsmøte i nevnte fjord.

Samlet fra GC Rieber Fondene kr. 7.983.000,-.



Havstrømmene.

REGNSKAP 2010

GC Rieber Fondene har som formål å yte støtte til allmennyttige sosiale og kulturelle formål samt forskning.

Lave aksjeutbytter har medført at samlede ordinære inntekter er betydelig lavere enn i fjor. Ekstraordinære gevinster ved salg av aksjer har dog kompensert inntektsfallet.

På bakgrunn av lavere inntekter har styret i større grad måttet prioritere sterkere enn tidligere år. Styret har likevel valgt å opprettholde tildelingene på fjorårets nivå. Styrets prioriterte tildelinger gjenspeiler i stor grad ønske om fortsatt satsning blant annet innen musikkterapi, eldreomsorg, unge musikkutøvere, kompetanseoppbygging gjennom læring og opplevelse, internasjonale prosjekter og klimautfordringene som verden står overfor.

GC Rieber Fondene eier direkte og indirekte nærmere 25 % av aksjene i GC Rieber AS. Derved vil en betydelig del av verdiskapningen benyttes til allmennyttige formål.

Styret vil også i 2011 arbeide videre med stiftelsenes strategi i henhold til vedtektene. Utbytteinntektene forventes i 2011 å kunne være tilbake i samme område som tidligere år.

NØKKELTALL (HELE TUSEN)

RESULTAT	2010	2009
Inntekter	kr 15.535	kr 13.852
Tildelinger	kr 10.241	kr 9.318
Andre kostnader	kr 1.161	kr 1.068
Årets overskudd	kr 4.133	kr 3.466

BALANSE	2010	2009
Urørlig egenkapital	kr 82.200	kr 82.200
Fri egenkapital	kr 141.605	kr 137.473
Sum egenkapital	kr 223.805	kr 219.673
Ikke utbetalte bevilgninger	kr 12.331	kr 11.277
Sum gjeld og egenkapital	kr 236.136	kr 230.950

Bergen 10. mars 2011



Helge S. Dyrnes



Chr. Rieber
Styreleder



Jannike Rieber



Marit Schjøtt



Bernt Sommersten



Ung Symfoni i Japan



Fysioterapeutene ved Barnas Fysioterapisenter



Glade barnehjemsbarn med traktoren i Nsumba



Bryggen under vann



GCRIEBER
FONDENE