

STUDIEFORBUNDENES KURSVIRKSOMHET 2018

Nordland



Gjennom opplæring og utvikling sprer vi muligheter og kunnskap over hele landet og får lokalsamfunn til å spire og gro. Vofo – Næring til et levende lokalsamfunn.

Innhold

Del I Fylket.....	2
Nøkkeltall nasjonalt.....	3
Nøkkeltall for Nordland fylke	3
Tabell 1: Antall kurs, deltakere og kurstimer etter fylke i 2018.....	4
Tabell 2: Utvikling i antall kurs, deltakere og kurstimer i studieforbundene 2017-2018	5
Tabell 3: Antall kursdeltakere fordelt på hovedemne i fylket og hele landet i 2018	6
Diagram 1: Topp 20 emner etter kursdeltakere	7
Tabell 4: Emner med flest deltakere i ulike aldersgrupper.....	8
Diagram 2: Antall deltakere fordelt på alder i 2018 og utvikling over tid.....	9
Diagram 3: Kursdeltakere for Nordland fylke fordelt på studieforbund	9
Tabell 5: Antall kurs, deltakere og kurstimer med tilrettelegging fordelt på studieforbund	10
Diagram 4: Utvikling i total kursaktivitet i perioden 2015-2018 i Nordland	10
Del II Kommuner.....	12
Tabell 1: Kursaktivitet etter kommunene i hele landet.....	13
Tabell 2: Antall kurs i Nordland etter kommune; Kurs per 1 000 innbyggere	14

Del I Fylket

Nøkkeltall nasjonalt

De frivillige organisasjonene arrangerer kurs i alle landets fylker, og hvert år rapporterer de sin kursaktivitet gjennom studieforbundene.

I 2018 ble det gjennomført 43 338 kurs for 478 548 kursdeltakere i 417 av landets 422 kommuner. Dette utgjorde nær 1.4 millioner timer med læring.

Nøkkeltall for Nordland fylke

Alle 14 studieforbund er representert i Nordland. Deres 105 frivillige medlemsorganisasjoner arrangerte til sammen 2 412 kurs i 2018. Det tilsvarer nærmere 10 kurs per 1000 innbyggere.



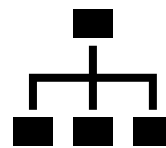
2 412
kurs



21 prosent
av kursene ble tilrettelagt for deltakere med
særskilte behov



23 639
kursdeltakere



105
frivillige organisasjoner arrangerte kursene



41 av 44
kommuner rapporterte om kursvirksomhet



70 832
kurstimer



9 571
Menn



14 068
Kvinner

Tabell 1: Antall kurs, deltakere og kurstimer etter fylke i 2018

Tabellen viser studieforbundenes totale kursaktivitet gjennomført i de ulike fylkene i 2018.

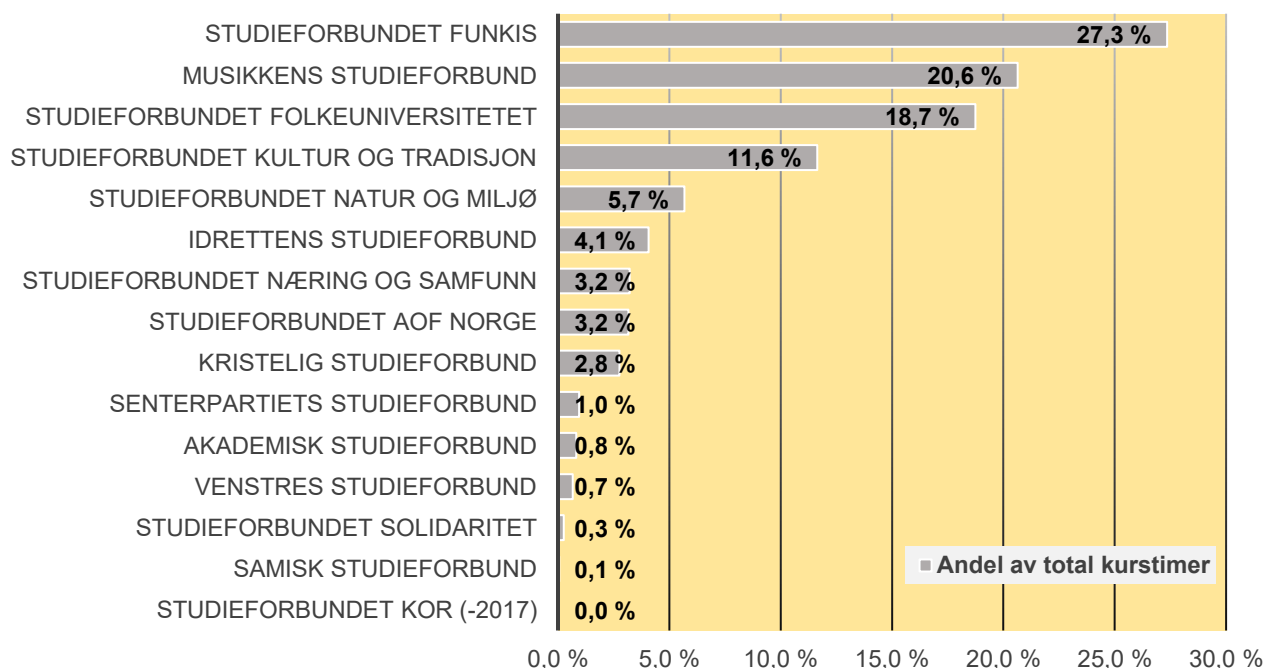
I 2018 rapporterte studieforbundene i Nordland om 9,9 kurs for hver 1 000 innbygger, som ligger over landsgjennomsnittet på 8,2 kurs per 1 000 innbyggere.

Fylke	Kurs	Deltakere	Timer	Kurs pr. 1000 innbygger
Oppland	2 678	23 633	65 618	14,1
Hedmark	2 240	21 384	71 930	11,4
Nordland	2 412	23 639	70 832	9,9
Trøndelag	4 404	48 445	167 039	9,6
Troms	1 515	17 311	50 959	9,1
Telemark	1 525	14 931	46 489	8,8
Finnmark	668	6 218	20 473	8,8
Sogn og Fjordane	962	11 766	25 769	8,7
Møre og Romsdal	2 223	24 001	62 092	8,3
Hordaland	4 266	46 604	139 551	8,2
Totalt/gjennomsnitt	43 338	478 548	1 389 842	8,2
Buskerud	2 223	23 305	80 027	7,9
Vest-Agder	1 453	13 725	42 779	7,8
Vestfold	1 931	19 068	62 629	7,8
Oslo	4 842	70 720	158 363	7,2
Akershus	4 223	51 952	130 916	6,9
Aust-Agder	770	8 395	24 296	6,6
Rogaland	3 086	33 146	103 783	6,5
Østfold	1 902	20 064	65 775	6,4
Svalbard	15	241	522	0,0

Tabell 2: Utvikling i antall kurs, deltakere og kurstimer i studieforbundene 2017-2018

I Nordland var det 14 studieforbund som rapporterte om kursvirksomhet i 2018. Musikkens studieforbund hadde en betydelig oppgang i kursaktiviteten. Dette skyldes at Studieforbundet KOR ble avviklet fra 01.01.2018, og korforbundets medlemkor var fra 2018 medlem av Musikkens studieforbund.

Studieforbund	Kurs			Deltakere			Kurstimer			Andel av total timer
	2017	2018	Endring	2017	2018	Endring	2017	2018	Endring	
Studieforbundet Funkis	743	747	0,5 %	4 692	4 756	1,4 %	18 291	19 370	5,9 %	27,3 %
Musikkens studieforbund	147	349	137,4 %	1 656	5 220	215,2 %	5 870	14 618	149,0 %	20,6 %
Studieforbundet Folkeuniversitetet	386	323	-16,1 %	5 036	4 053	-19,5 %	15 377	13 273	-13,7 %	18,7 %
Studieforbundet kultur og tradisjon	308	278	-9,7 %	2 180	1 964	-9,9 %	9 639	8 251	-14,4 %	11,6 %
Studieforbundet natur og miljø	182	180	-1,1 %	1 716	1 540	-10,3 %	4 488	4 025	-10,3 %	5,7 %
Idrettens studieforbund	99	147	48,5 %	1 877	1 672	-10,9 %	1 923	2 883	49,9 %	4,1 %
Studieforbundet næring og samfunn	155	119	-23,2 %	1 359	890	-34,5 %	2 890	2 285	-20,9 %	3,2 %
Studieforbundet AOF Norge	85	89	4,7 %	1 418	1 570	10,7 %	2 523	2 236	-11,4 %	3,2 %
Kristelig studieforbund	97	72	-25,8 %	708	530	-25,1 %	2 496	1 950	-21,9 %	2,8 %
Senterpartiets studieforbund	31	37	19,4 %	101	218	115,8 %	814	674	-17,2 %	1,0 %
Akademisk studieforbund	36	36	0,0 %	982	1 029	4,8 %	655	577	-11,9 %	0,8 %
Venstres studieforbund	22	31	40,9 %	130	162	24,6 %	540	466	-13,7 %	0,7 %
Studieforbundet Solidaritet	7	3	-57,1 %	51	28	-45,1 %	174	184	5,7 %	0,3 %
Samisk studieforbund	2	1	-50,0 %	11	7	-36,4 %	52	40	-23,1 %	0,1 %
Studieforbundet KOR (-2017)	224	0	0,0 %	3 671	0	0,0 %	9 778	0	0,0 %	0,0 %
Totalsum	2 524	2 412	-4,3 %	25 588	23 639	-7,6 %	75 510	70 832	-6,2 %	100,0 %



Tabell 3: Antall kursdeltakere fordelt på hovedemne i fylket og hele landet i 2018

Hovedemne	Deltakere Nordland	Prosentvis fordeling	Deltakere hele landet	Prosentvis fordeling
Estetiske fag og håndverksfag	11 284	47,7 %	199 321	41,7 %
Organisasjons- og ledelsesfag	5 331	22,6 %	104 423	21,8 %
Helse-, sosial- og idrettsfag	3 513	14,9 %	61 846	12,9 %
Humanistiske fag, tros-, og livssynsfag	958	4,1 %	36 986	7,7 %
Naturbruk, økologi-, miljøverns- og friluftslivsfag	1 488	6,3 %	31 325	6,5 %
Realfag, industri- og tekniske fag	248	1,0 %	16 336	3,4 %
Språkfag	140	0,6 %	11 127	2,3 %
Samfunnsfag	446	1,9 %	10 631	2,2 %
Økonomi og IKT-fag	69	0,3 %	3 950	0,8 %
Samferdsels- og kommunikasjonsfag	104	0,4 %	1 994	0,4 %
Tjenesteyting og servicefag	58	0,2 %	609	0,1 %
Totalsum	23 639	100,0 %	478 548	100,0 %

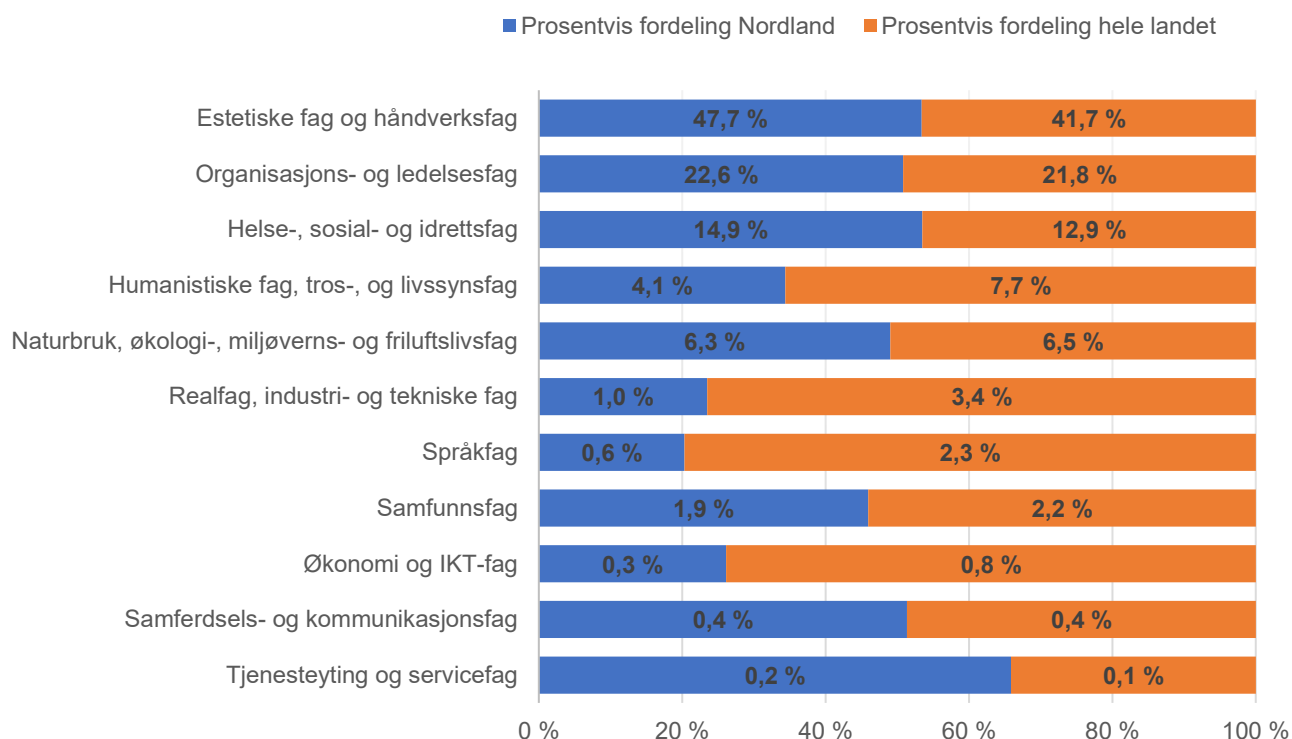
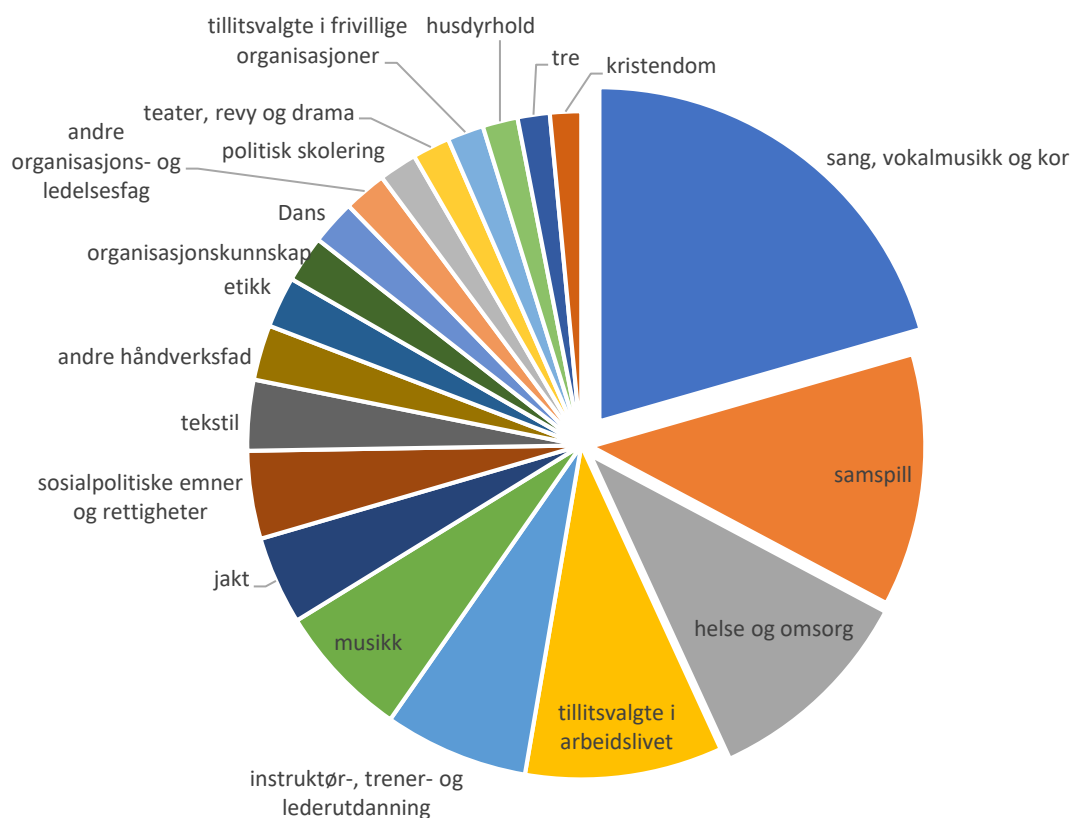


Diagram 1: Topp 20 emner etter kursdeltakere

De 20 mest populære kursemnene som ble arrangert av frivillige og ideelle organisasjoner i Nordland fylke. 18 prosent av deltakerne har tatt kurs i «sang, vokalmusikk og kor». Etter dette følger «samspill», og deretter «helse og omsorg».



Emne	Kurs	Deltakere	Timer
<i>sang, vokalmusikk og kor</i>	271	4238	12092
<i>samspill</i>	144	2520	6678
<i>helse og omsorg</i>	287	2141	7067
<i>tillitsvalgte i arbeidslivet</i>	75	1970	1241
<i>instruktør-, trener- og lederutdanning</i>	136	1441	2751
<i>musikk</i>	123	1346	3918
<i>jakt</i>	61	881	1488
<i>sosialpolitiske emner og rettigheter</i>	200	877	7318
<i>tekstil</i>	118	705	3327
<i>andre håndverksfag</i>	93	550	2189
<i>etikk</i>	36	509	734
<i>organisasjonskunnskap</i>	47	467	602
<i>Dans</i>	38	447	1177
<i>andre organisasjons- og ledelsesfag</i>	33	430	881
<i>politisk skolering</i>	67	381	1116
<i>teater, revy og drama</i>	62	374	1628
<i>tillitsvalgte i frivillige organisasjoner</i>	56	363	764
<i>husdyrhold</i>	52	351	872
<i>tre</i>	69	321	2132
<i>kristendom</i>	42	311	919

Tabell 4: Emner med flest deltakere i ulike aldersgrupper

Studieforbundene har et bredt kurstilbud som retter seg mot ulike aldersgrupper, behov og faglige interesser. Dette varierer fra fylke til fylke.

I Nordland ser vi at deltakerne i alderen 14 år og opptil 59 år er det stor interesse for opplæring for tillitsvalgte i arbeidslivet og instruktør-, trener- og lederutdanning.

Emne innenfor «sang, vokalmusikk og kor» tiltrakk flest deltakere fra 50 år og oppover.

Emne	Deltakere 14-19 år
etikk	509
musikk	390
instruktør-, trener- og lederutdanning	388
samspill	280

Tabell: Emner med flest deltakere i alderen 14 til 19 år.

Emne	Deltakere 20-29 år
jakt	268
tillitsvalgte i arbeidslivet	241
instruktør-, trener- og lederutdanning	189
musikk	136

Tabell: Emner med flest deltakere i alderen 20 til 29 år.

Emne	Deltakere 30-39 år
tillitsvalgte i arbeidslivet	429
instruktør-, trener- og lederutdanning	341
sang, vokalmusikk og kor	239
samspill	165

Tabell: Emner med flest deltakere i alderen 30 til 39 år.

Emne	Deltakere 40-49 år
samspill	692
tillitsvalgte i arbeidslivet	609
sang, vokalmusikk og kor	607
instruktør-, trener- og lederutdanning	414

Tabell: Emner med flest deltakere i alderen 40 til 49 år.

Emne	Deltakere 50-59 år
sang, vokalmusikk og kor	1 069
samspill	734
tillitsvalgte i arbeidslivet	507
helse og omsorg	227

Tabell: Emner med flest deltakere i alderen 50 til 59 år.

Emne	Deltakere fra 60 år
sang, vokalmusikk og kor	2 144
helse og omsorg	1 649
sosialpolitiske emner og rettigheter	579
samspill	529

Tabell: Emner med flest deltakere i alderen 60 år og oppover.

Diagram 2: Antall deltakere fordelt på alder i 2018 og utvikling over tid

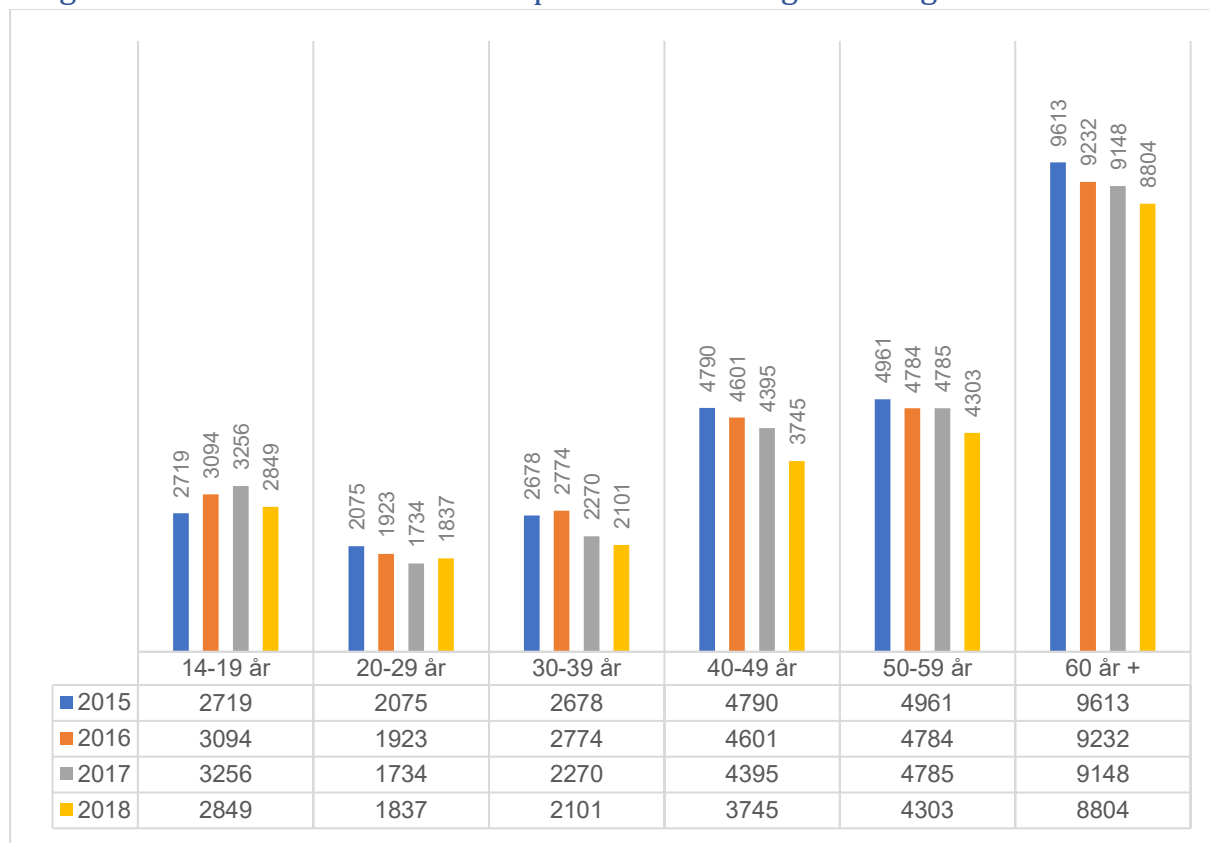
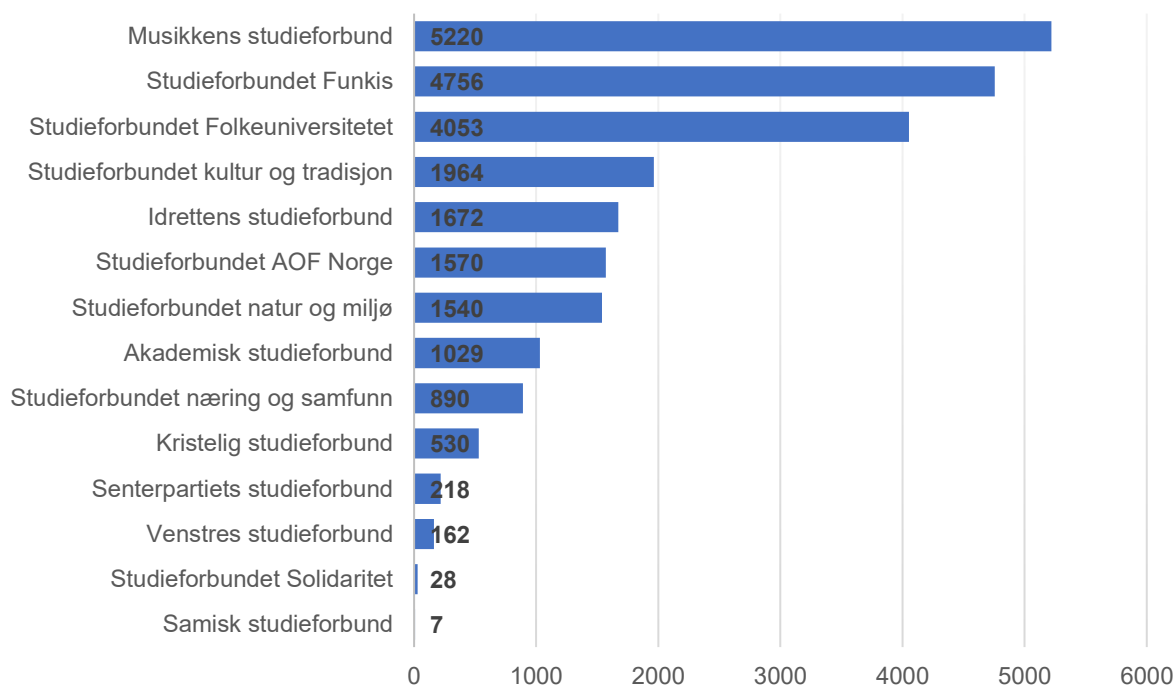


Diagram 3: Kursdeltakere for Nordland fylke fordelt på studieforbund

Musikkens studieforbund, Studieforbundet Funkis og Studieforbundet Folkeuniversitetet var fylkets største studieforbund målt etter antall kursdeltakere, og utgjorde tilsammen 60 prosent av kursdeltakerne i fylket.



Tabell 5: Antall kurs, deltakere og kurstimer med tilrettelegging fordelt på studieforbund

I Nordland var det 7 av 14 studieforbund som benyttet tilretteleggingstilskudd i 2018. Over 60 prosent av kursene i regi av Studieforbundet Funkis ble arrangert med støtte gjennom denne ordningen.

Studieforbund	Kurs	Deltakere finansiert med TRT	Kurstimer
Kristelig studieforbund	1	3	18
Musikkens studieforbund	6	37	164
Samisk studieforbund	1	7	40
Studieforbundet Folkeuniversitetet	14	101	1 124
Studieforbundet Funkis	487	2 659	13 685
Studieforbundet kultur og tradisjon	3	13	77
Studieforbundet næring og samfunn	1	8	10
Totalsum	513	2 828	15 118

Diagram 4: Utvikling i total kursaktivitet i perioden 2015-2018 i Nordland

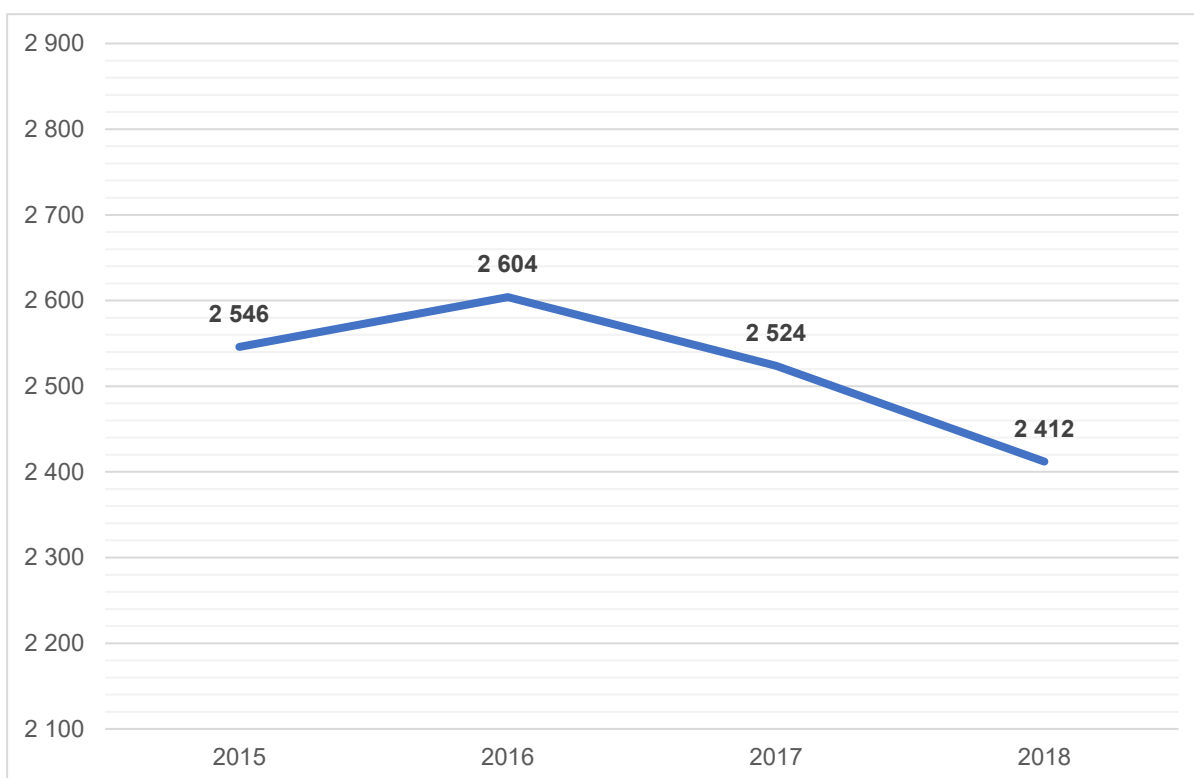


Diagram: Utvikling i antall kurs i perioden 2015-2018.

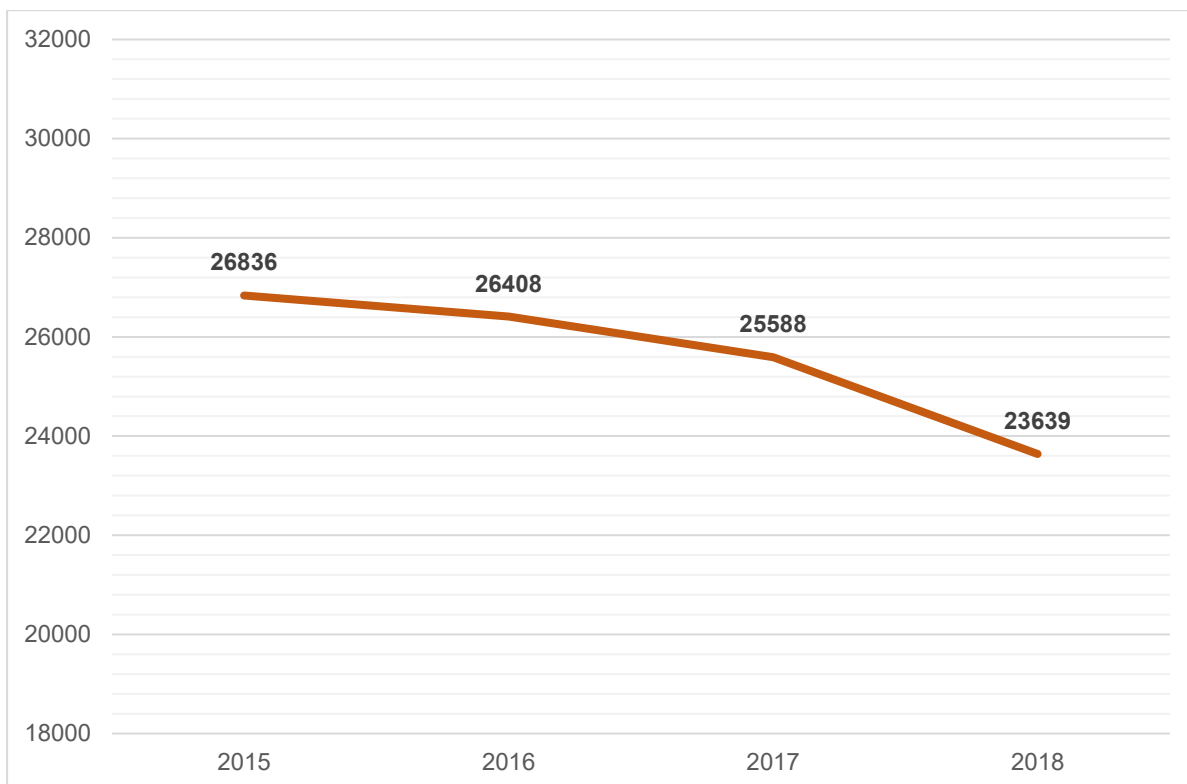


Diagram: Utvikling i antall deltakere i perioden 2015-2018.

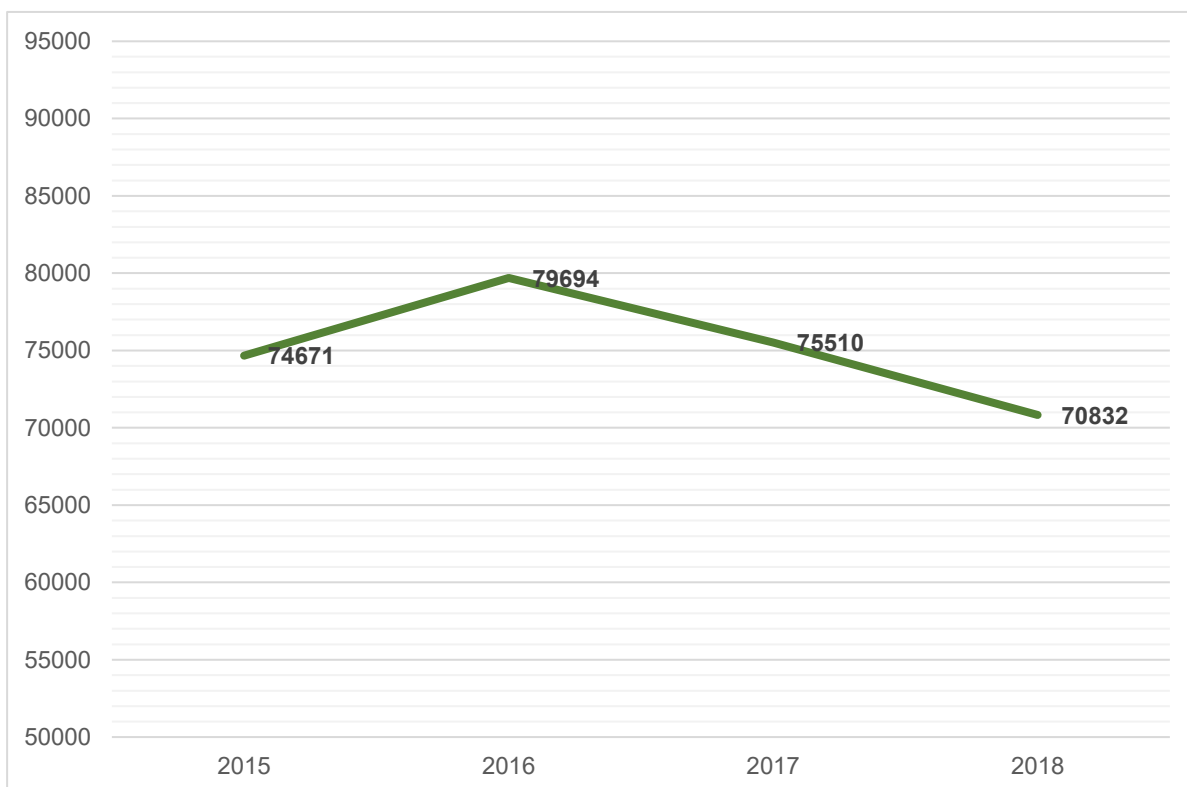


Diagram: Utvikling i antall kurstimer i perioden 2015-2018.

Del II Kommuner

Tabell 1: Kursaktivitet etter kommunene i hele landet

De 50 største kurskommunene i Norge arrangerte mer enn 14 kurs per 1 000 innbyggere i 2018. Nordland hadde hele seks kommuner blant de 50 mest aktive kurskommunene.

Topp 50	Fylke	Kurs	Deltakere	Timer	Kurs pr. 1000 innbygger
Evenes	Nordland	203	836	8 106	146,4
Hurdal	Akershus	256	1 849	6 450	88,2
Fosnes	Trøndelag	49	286	1 960	79,3
Nesna	Nordland	81	466	1 527	44,9
Bø	Telemark	229	1 834	3 343	35,4
Flå	Buskerud	37	384	717	34,6
Engerdal	Hedmark	44	250	1 517	34,0
Alvdal	Hedmark	77	503	1 893	31,8
Lillehammer	Oppland	853	6 974	17 810	30,5
Hemsedal	Buskerud	75	976	2 059	30,5
Dovre	Oppland	77	668	2 721	29,1
Kragerø	Telemark	302	2 027	10 086	28,7
Sømna	Nordland	57	380	1 347	28,2
Vestre Slidre	Oppland	57	367	1 034	26,6
Namdalseid	Trøndelag	40	421	1 289	25,2
Lavangen	Troms	26	178	771	24,5
Nordre Land	Oppland	160	850	2 203	23,7
Røros	Trøndelag	129	976	5 653	22,8
Lom	Oppland	53	401	1 993	22,7
Løten	Hedmark	173	1 367	6 849	22,7
Vinje	Telemark	84	654	3 610	22,6
Seljord	Telemark	65	544	1 420	22,0
Våler	Hedmark	80	385	1 437	21,7
Stjørdal	Trøndelag	514	3 759	22 352	21,4
Brønnøy	Nordland	163	1 350	4 571	20,5
Inderøy	Trøndelag	138	1 053	3 674	20,3
Gol	Buskerud	92	1 018	2 579	20,1
Jølster	Sogn og Fjordane	60	729	1 283	19,7
Målselv	Troms	129	1 059	3 467	19,0
Øyer	Oppland	97	1 062	2 039	18,9
Ulvik	Hordaland	21	260	882	18,8
Rendalen	Hedmark	34	367	782	18,6
Lierne	Trøndelag	25	183	702	18,1
Vang	Oppland	29	250	1 046	18,1
Radøy	Hordaland	92	849	2 278	17,9
Vindafjord	Rogaland	151	638	10 417	17,2
Nord-Fron	Oppland	97	412	1 610	16,9
Norddal	Møre og Romsdal	28	204	744	16,8
Etnedal	Oppland	22	192	539	16,3
Grong	Trøndelag	39	205	3 238	16,3
Gjerstad	Aust-Agder	40	434	912	16,2
Hitra	Trøndelag	75	493	1 855	16,1
Tynset	Hedmark	90	912	2 558	16,1
Bygland	Aust-Agder	19	153	574	15,7
Dyrøy	Troms	18	211	380	15,5
Steinkjer	Trøndelag	340	3 295	18 259	15,4
Hyllestad	Sogn og Fjordane	21	89	360	15,2
Røyrvik	Trøndelag	7	89	244	14,8
Vega	Nordland	18	165	604	14,7
Meløy	Nordland	93	768	2 197	14,7

Tabell 2: Antall kurs i Nordland etter kommune; Kurs per 1 000 innbyggere

Samtlige 41 av 44 kommuner i Nordland fylke rapporterte om kursvirksomhet i 2018, og hvor kommunene Rødøy, Tjeldsund og Værøy ikke hadde kursaktivitet.

Kommune	Kurs	Deltakere	Timer	Kurs pr. 1000 innbygger
Evenes	203	836	8 106	146,4
Nesna	81	466	1 527	44,9
Sømna	57	380	1 347	28,2
Brønnøy	163	1 350	4 571	20,5
Vega	18	165	604	14,7
Meløy	93	768	2 197	14,7
Gildeskål	26	127	576	13,0
Fauske - Fuosko	119	1 031	3 579	12,2
Øksnes	54	453	1 710	11,9
Steigen	28	325	659	11,0
Bindal	16	128	442	10,8
Narvik	199	1 959	6 198	10,7
Leirfjord	23	143	537	10,0
Andøy	46	443	1 645	9,4
Dønna	13	195	282	9,3
Rana	236	2 662	7 093	9,0
Beiarn	9	75	247	8,7
Vefsn	117	1 231	3 054	8,7
Vestvågøy	99	942	2 997	8,7
Bø (Nordland)	22	265	554	8,4
Alstahaug	62	727	1 900	8,3
Sortland - Suortá	83	981	2 607	8,0
Hamarøy - Hábmer	14	102	256	7,8
Bodø	394	4 965	10 819	7,6
Sørfold	15	241	408	7,6
Lurøy	13	82	424	6,8
Træna	3	3	89	6,6
Hadsel	50	640	1 961	6,2
Lødingen	13	131	298	6,2
Vevelstad	3	25	76	5,9
Vågan	54	655	1 508	5,6
Flakstad	7	53	199	5,4
Hattfjelldal	7	50	130	5,0
Grane	7	44	177	4,8
Saltdal	21	234	833	4,5
Hemnes	17	166	549	3,8
Moskenes	3	37	120	2,8
Ballangen	5	65	265	2,0
Røst	1	7	30	1,9
Herøy	2	32	26	1,1
Divtasvuodna - Tysfjord	1	19	54	0,5
*(Nordland uspesifisert)	15	436	178	0,0
Totalsum	2 412	23 639	70 832	9,9

*Noe kurs arrangeres av organisasjonenes fylkesledd og får ikke en kommunetilknytning i statistikken. Derfor rapporteres disse under Nordland uspesifisert.



Vofo Nordland

Jørn Helge Sørensen

Storgata 48, Sambogården, 8006 Bodø

Tlf: 97 66 88 74

nordland@vofo.no

Vofo sentralt

Akersgata 41, 0518 Oslo

Tlf: 22 41 00 00

vofo@vofo.no

www.vofo.no